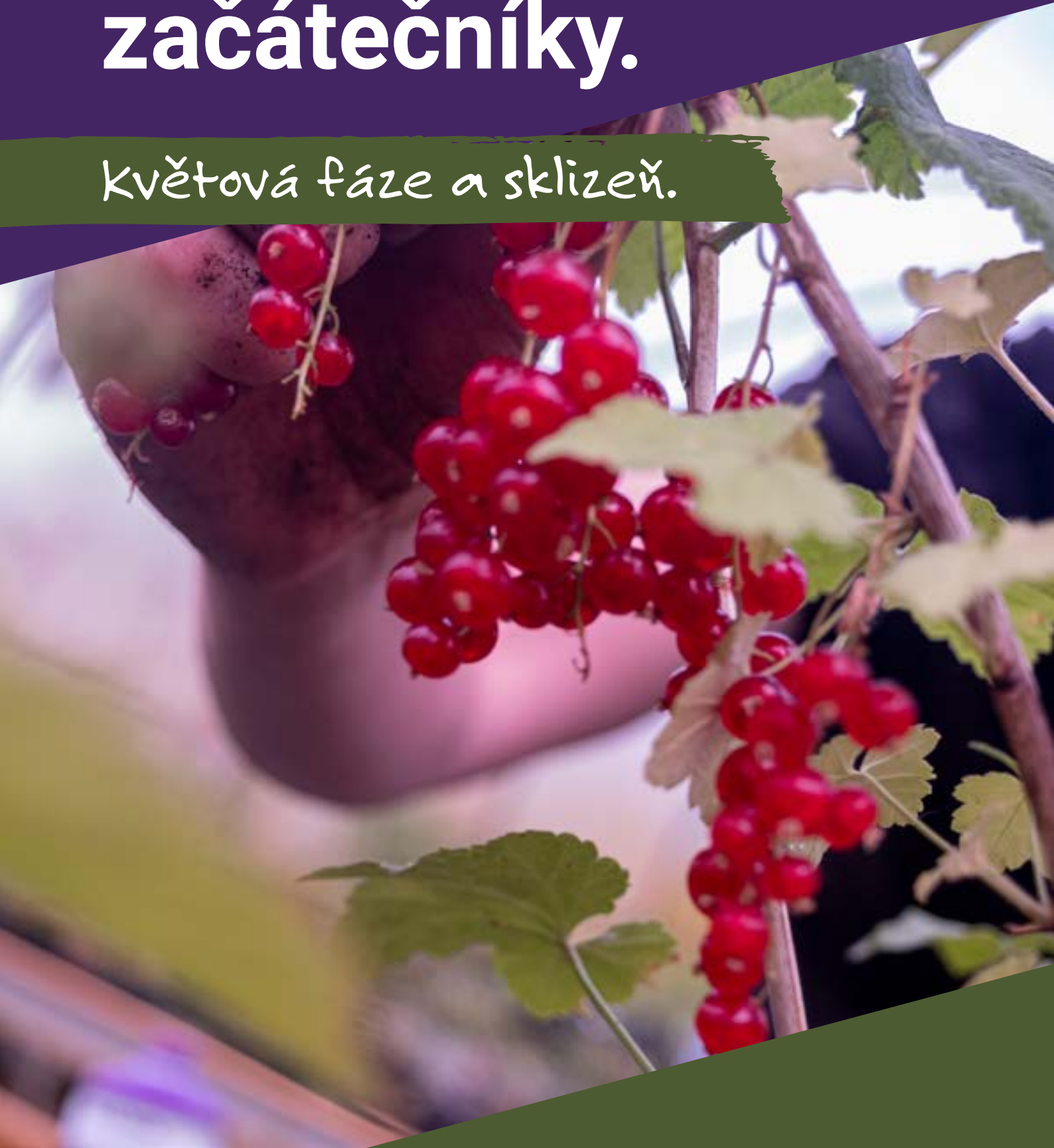



Pěstování outdoor pro začátečníky.

Květová fáze a sklizeň.





Obsah.

Květová fáze.

Úvod do fáze květu.	3
Kdy začíná kvetení?	4
Jak poznáte, že rostlina kvete?	5
Jaké živiny potřebují vaše rostliny ve fázi kvetení?	6
Jakou péči musíte svým rostlinám věnovat ve fázi kvetení?	7
Co dělat ve fázi kvetení.	9
Co nedělat ve fázi kvetení.	10
Ochrana před extrémním počasím.	12

Sklizně.

Co potřebujete vědět o sklizni.	14
Použitá půda a nadbytek rostlinného materiálu.	12

Rady.

Otázky? Pomůžeme Vám!	18
-----------------------	----



Květová fáze.

Úvod.

Rostliny vyrostly venku po dlouhém teplém létě dobře. Nebude to dlouho trvat než začnou kvést. Když kvetení skončí, je čas sklizně! Krásný! Ale co je to kvetení a jak se můžete ujistit, že rostliny kvetou správně?



Co potřebujete vědět o kvetení?

V květové fázi vytváří rostliny květy a plody. Proč to dělají? V podstatě se jedná o reprodukci. Rostlina cítí, že léto bude brzy končit a chce zajistit, že její druh bude pokračovat. Kvetení se skládá z několika fází. Začíná to přechodným obdobím, což je víceméně rostlinná puberta. V tomto období prochází rostlina výbojným růstem. Její velikost se může až zdvojnásobit! Teprve po tomto růstovém výboji začne formovat květy a plody. A v tomto okamžiku začíná rostlina vytvářet konečný produkt.

Stejně jako lidé a zvířata, i rostliny mají pohlaví. Obě pohlaví kvetou různým způsobem. Samičí rostliny tvoří květy s pestíky, které zachycují pyl ze vzduchu. Samčí rostliny opylují samičí rostliny, které začnou následně tvořit semínka. Když semena skončí v zemi, mohou vyklíčit a vyroste z nich nová rostlina. Jako pěstitelé si přejete, aby samičí rostliny nebyly v průběhu květu opyleny. Jedině to vede ke sklizni nejvyšší kvality.

Kdy začíná kvetení?

Plodonosné rostliny kvetou mnohem déle, než rostou.

Většinu energie směřuje rostlina k tvorbě reprodukčních částí: květů a ovoce.

Takže, kdy začíná fáze květu?




Denní světlo.

Nejdůležitější podmínkou pro nastartování květové fáze je množství denního světla, které rostlina dostává. Rostlina roste nejlépe, pokud přijímá hodně denního světla. Maximum dostávají okolo nejdelšího dne v roce, 21. června. V tomto období získají rostliny až 16 hodin světla denně. Pak se začnou dny zkracovat. Jakmile se v polovině srpna délka dne zkrátí na 14 hodin, rostliny se začnou měnit. Detekují, že léto pomalu končí a nastává čas vytvořit novou generaci! Když se prodlužují noci, rostliny začnou vytvářet květové hormony, které signalizují, že je pravý čas rozkvést.

Kontrola kvetení.

Pokud pěstujete v přirozeném denním a nočním cyklu, chce to trpělivost, než začnou rostliny kvést. Pro povzbuzení kvetení můžete využít trik od indoor pěstitelů: zatemnit rostlinu. Když efektivně omezíte množství denního světla, přimějete rostlinu si myslet, že se dny zkracují. Sami si dokážete představit, že v outdoor podmínkách je zatemnění náročnější, než při pěstování indoor. Zde je pár praktických tipů:

- **Máte tmavou boudu?** Umístěte tam rostliny před západem slunce, abyste prodloužili noci.
- **Nemáte boudu?** Postavte malý přístřešek z prken a překryjte ho neprůhlednými plastovými deskami nebo fólií. Rostliny můžete dát pod něj.
- **Nemáte místo na dvorku?** Možná pěstujete na balkóně? Vyroberte si z odolného neprůhledného plastu vak ve tvaru trychtýře. Okraje vaku k sobě můžete přichytit spínacími špendlíky nebo kolíčky. Pytel dejte na rostlinu a zatemněte ji pár hodin před západem slunce.



Opatrně!
Pod plastovým tunelem bude horko a nebude zde proudit vzduch. Používejte jej pouze ve stínu nebo po 8. hodině večer. Po setmění tunel odstraňte.

HJak poznáte, že rostlina kvete?

Od poloviny srpna se dny zkrátí natolik, že vaše rostliny začnou kvést. Možná jste oklamali rostlinu zatemněním, aby si myslela, že už je na to čas. Každopádně je čas na květovou fázi. Jak ale zjistíte, že rostlina opravdu kvete?



Kalichy a pestíky.

Rostliny začnou kvést, protože chtějí plodit. Za tímto účelem vytváří květy a plody. Když si prohlédnete tvorbu aktuálních květů, poznáte, že rostlina je ve fázi květu. Samčí rostliny rozptylují pyl, který samičí rostliny zachytávají svými květy. Samičí rostliny pak začnou vytvářet semena. Jako pěstitel tomu chcete zabránit, protože to není dobré pro kvalitu vaší sklizně.

Čím jsou tvořeny květy?

- Kalich je první vytvořená část květu. Je to prsten z malých lístečků ve tvaru kalichu nebo kalíšku, který chrání plodící části květu. Pokud si květ představíme jako budovu, kalich bude tvořit její základy.
- Pestíky. Ty se vytváří později, až když je kalich kompletní. Pestíky jsou dlouhé chloupky uspořádané okolo středu květu. Později budou důležitým ukazatelem toho, jak daleko kvetení pokročilo. Barva pestíků se mění podle toho, jak rostlina zraje. Nejdříve se změní na žlutou a nakonec jantarovou. Také nám ukazují, zda je rostlina samčí nebo samičí. Pouze samičí rostliny mají pestíky.
- Samčí rostliny mají malé váčky s pylem, které se otvírají, aby rozšířily jejich obsah a opylovaly samičí rostliny. Vzhledem k tomu, že samičí rostliny po opylení zastaví další tvorbu květů, chcete opylení zabránit. Pokud poznáte samčí rostliny: odstraňte je. Samozřejmě pokud pěstujete z feminizovaných semínek, šance na výskyt samčích rostlin je nízká.



Jaké živiny potřebují vaše rostliny ve fázi kvetení?

Květová fáze je sice velmi jednoduchá pro pěstitele, ale rostlina pracuje na plný plyn. Nyní je správný čas jí pomoci s květovými hnojivy. Začneme s tím v této kapitole. Jakmile se vytvoří více květů a plodů, rostlina výrazně ztěžkne. Pomozte jim, zajistěte jim oporu a zbavte se starých listů.



Spropitné!
Outdoor rostlinám trochu pomůžou naše perfektní hnojiva Alga Bloom a Terra Bloom.

Strava pro šampióny.

Výživa pro květovou fázi má jiné NPK hodnoty, než výživa pro období růstu. Co to je NPK? Tři písmena znamenají dusík (N), fosfor (P) a draslík (K). To jsou tři nejdůležitější prvky, nazýváme je makro živiny. Dusík je základní stavební blok pro rostliny v růstové fázi. To je důvodem, proč růstová hnojiva obsahují vysoké procento dusíku. Živiny pro fázi květu obsahují více fosforu a draslíku než dusíku. Fosfor hraje hlavní roli při dýchání rostlin a je základním prvkem pro formování květů. Draslík je zodpovědný za pevnost buněčných stěn. Také ovládá stomata, které rostlina využívá k absorpci oxidu uhličitého, vodíku a kyslíku ze vzduchu.

Kdy začít používat květové živiny?

Rostlina zahájí květovou fázi zrychleným růstem. V této době zjistíte, že se začnou objevovat první pestíky. Ale protože rostlina roste stále dost rychle, bylo by chytré jí ponechat růstovou výživu. Velikost některých druhů se může během tohoto rychlého růstu zdvojnásobit. Jakmile se růst zastaví a přepnete na květové živiny, uvidíte pevné plody a formování květů. Outdoor rostlinám trochu pomůžou naše perfektní hnojiva Alga Bloom a Terra Bloom.

Jakou péči musíte svým rostlinám věnovat ve fázi kvetení?

V poslední kapitole jsme se věnovali živinám pro fázi kvetení. Nyní je čas pomoci rostlinám fyzicky. Jak květová fáze pokračuje, větve s květy nebo plody jsou čím dál těžší. Větve se pak mohou ohnout nebo budou dokonce svěšené. V některých případech se můžou zlomit a poškodit celkovou úrodu.

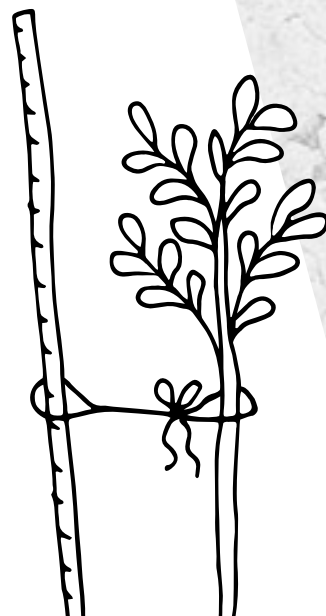
Opatrně!

Nepoužívejte tvrdý drát a neuvazujte rostliny příliš pevně páskou. Drát se zařízne do větví a způsobí drobné rány, které budou mít za následek ztrátu mízy.

Pomozte jim.

Rostliny můžete podpořit tyčkami a mřížemi ze dřeva nebo bambusu. Podpěry mají dvojí účel.

- **Podpora.** Jak květy nebo plody získávají na váze, větve se začnou ohýbat dolů a to může špatně skončit. Podepřete rostliny přivázáním větví k tyčkám. Také můžete použít drátovou podpěru ve tvaru kužele. Připevněte je k rostlinám a jakmile budou mít rostliny tendenci se ohnout, opřou se o podporu a neohnou se. Připojte je k podpěře a větve budou chráněné před poškozením.
- **Světlo.** Větve svěšené dolů budou schopny přijmout méně světla. A světlo je pro rostlinu zásadní, protože je to jedna z nezbytných věcí pro výrobu energie. Pomozte rostlinám přijmout více světla přivázáním větví směrem nahoru.





Opatrně!
Nepoužívejte tvrdý drát
a neuvazujte rostliny příliš
pevně páskou. Drát se zařízne
do větví a způsobí drobné
rány, které budou mít za
následek ztrátu mízy.

Odstraňte staré listy.

Jakmile se květ vážně rozjede, rostlina zastaví téměř celý svůj růst. Veškerá energie je nasměrována k tvorbě květů a plodů.

V tuto chvíli můžete odstranit některé staré listy, které najdete ve spodní části rostliny. Poznáte je tak, že jsou méně zelené než mladé listy a nezachycují už tolik světla. Udržovat naživu tyto listy spotřebovává rostlinnou energii, ale listy už netahají svou váhu. Odstraňte je.

Někteří pěstitelé se rozhodnou odstranit ještě víc listů, včetně těch, které jsou technicky zdravé. Klidně to udělejte, protože to rostlině ušetří víc energie pro tvorbu květů a plodů. Ořezávání listů a větví způsobuje malé ranky na stonku v době, kdy je rostlina náchylná k infekci. Přílišné zastřihávání během květové fáze může rostlinu stresovat a mít negativní dopad na výnos.



Co dělat ve fázi kvetení.

Kromě květové výživy a podpory rostlin jsou zde další věci, které pomůžou rostlinám. Také ale můžete dělat věci, které jim ublíží, a to i s nejlepšími úmysly. Je čas se podívat na to co dělat a co nedělat.

Co můžu udělat, abych pomohl svým rostlinám?

- **Ventilace.** Když se pěstuje outdoor, vypadá to, že ventilace není žádný problém. Rostliny jsou na čerstvém vzduchu! Je tam vítr, že? Pravda, ale většina outdoor pěstitelů bude chránit své venkovní rostliny do určitého stupně. Ve skutečnosti je dobré chránit rostliny před silným větrem z několika směrů. Můžete se také rozhodnout zatemnit své rostliny a tak si vynutit dřívější začátek květové fáze. Všechna tato opatření omezují větrání. Co s tím můžete dělat? To záleží na tom, zda pěstujete v květináčích nebo nikoliv.
 - Pokud pěstujete v květináčích, můžete zatemnit rostliny v kůlně nebo pomocí plastového krytu. V takovém případě je velmi důležité vrátit rostliny zpátky na čerstvý vzduch hned, jak zapadne slunce. Pokud budou v teple a vlhku moc dlouho, můžou se na nich vytvořit plísně.
 - Máte rostliny v otevřené půdě a nelze s nimi hýbat? Pak je důležité zvolit dobré místo, kde proudí vzduch, ale neohrožuje je silný vítr. Nezapomeňte na noc odstranit kryty, pokud rostliny zatemňujete. Ujistěte se, že nemají zbytečně moc listů. Ostříhejte některé listy, které jsou blízko u květů. Zvýšíte tak průtok vzduchu.
- **Vlhkost.** Počasí se může lišit v závislosti na oblasti, ve které žijete. Extrémní teplo, sucho a vlhkost jsou pro rostliny nežádoucí. Samozřejmě, že nemůžete ovládat vlhkost při outdoor pěstování, jako to snadno zvládnete v indoor podmínkách. Ale pokud rostliny zatemňujete, ujistěte se, že je pod krytem neohrožuje sucho nebo vlhkost.
- **Světlo.** Rostliny jsou při nastartování rozkvětu závislé na rytmu den-noc. Je důležité, aby rostliny měly i dostatek temných hodin. Ale v průběhu dne chtějí světlo! Odstraňte ostatní rostliny nebo předměty, které světlo blokují. Nenechte rostliny pod střešou nebo krytem. Zatemňujete své rostliny před západem slunce? Dávejte pozor, abyste jim nenarušili rytmus, který jste dříve nastavili.

Co nedělat ve fázi kvetení.

Takže, které jsou ty věci, které rostliny nemají rády v květové fázi? Zde si prodiskutujeme činnosti, které je lepší rostlinám v květové fázi neprovádět.

Jak nepomáhat rostlinám.

- **Přílišné stěhování.** Přemísťování rostlin není možné zcela vyloučit, speciálně pokud je chcete zatemnit. Pak je musíte přestěhovat do kůlny nebo zatemňovacího stanu. Přemístění rostlin má ovšem rizika. V průběhu květové fáze větve ztěžknou a ohnou se. Pohyby během stěhování mohou způsobit, že se vrchní těžké větve ohnou moc a zlomí se. Zkontrolujte, zda jsou na rostlinách větve, které potřebují podporu před jejich přestěhováním. Mějte na paměti i další věc: rostliny se otáčí za světlem. Pokaždé, co je dáte na jiné místo, budou mít potřebu se otočit za světlem. To rostliny stresuje, takže je nestěhujte moc často.
- **Prostřihávání.** Tohle opravdu nedělejte. Neodstraňujte velké množství listů. Je fajn, když odstraníte některé staré listy, které žloutnou nebo hnědnou. Jsou ve spodní části rostliny a pravděpodobně nechyťají moc světla. Teoreticky, můžete odstranit některé větve se zdravými listy, abyste přesunuli více energie na kvetení. Prostřihávání ale vytváří malá zranění, právě ve chvíli, kdy je rostlina náchylná k infekcím. Rostlina potřebuje zranění uzdravit a to jí bere energii.





Spropitné!

Voda je dobrá, ale někdy se může stát, že rostliny přelijete! Méně kyslíku vstupuje do půdy, což je pro vaše rostliny špatné.

- **Příliš mnoho vody.** Voda je dobrá, ale někdy se může stát, že rostliny přelijete! Kořeny si berou vodu, ale potřebují také kyslík. Když jim dáte moc vody, kterou půda není schopna přijmout, voda vyplní vzduchové kapsy na dlouhou dobu. To znamená, že kyslík se v půdě dlouhou dobu neobnoví a rostliny budou strádat.
- **Přehnojení.** Jak vaše rostlina během kvetení dospívá, její části mohou změnit barvu. K tomuto žloutnutí nemusí nutně docházet v důsledku nedostatku živin.
- **Nepravidelné světlo.** Jakmile rostliny kvetou, je důležité udržet správný rytmus světla. To platí pro pěstitele, kteří zatemňují rostliny a pro ty, kteří využívají přírodní cyklus den-noc.
 - Když rostliny zatemňujete, rozhodujete o rytmu. Abyste napodobili přírodu, zvyšujete počet temných hodin, dokud to nebude už třeba. Je důležité rytmus udržovat. Nezakrývejte rostliny o hodinu později, než jste to dělali předešlý den. Také náhle nepřemisťujte rostliny ze tmy na světlo.
 - Pokud pěstujete podle přirozeného cyklu den-noc bez zatemňování, potřebujete ochránit rostliny před příliš velkým množstvím atmosférického světla. Jako jsou třeba jasná světla v sousedství nebo světla z vlastního domu, která svítí do vaší zahrady. Atmosférické světlo může přerušit rytmus kvetení a bude mít negativní efekt na vaši sklizeň.



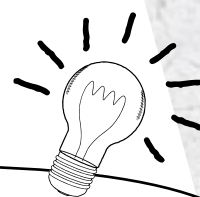
Ochrana proti extrémnímu počasí.

Počasí je v posledních letech čím dál víc extrémní. V létě může rostliny ohrozit suché a horké období, prudké deště nebo dokonce krupobití. Co dělat, abyste ochránili rostliny před extrémním počasím?

Chraňte svoje dámy.

Rostliny mají rády teplo, vlhký vzduch a vodu. Ale jako vždy, všeho moc škodí.

- **Horko.** Poslední roky se léto vyznačuje dlouhými horkými obdobími s téměř žádným deštěm. Jak proti tomu chráníte své rostliny? Rostliny samozřejmě milují sluneční svit. Ale dlouhé období s teplotou nad 30 stupňů může bránit tvorbě květů. Umístěte sluneční kryt okolo rostlin a odpařujte vodu kolem listů, rostlina se tak ochladí. Také využívejte květináče se světlou barvou, protože se tolik nezahřívají a chrání kořenový systém. Druhou výzvou je v průběhu dlouhých suchých období zalévání. Pravidelně kontrolujte, zda je půda kolem rostlin stále dostatečně vlhká. Když je velké horko, pravděpodobně to nebude případ na den nebo dva, takže zalévejte správně. Pokud na to nechcete použít pitnou vodu, můžete použít dešťovku, kterou jste shromáždili dříve. Pozor, voda v nádrži na dešťovou vodu může být ideálním prostředím pro vývoj nemocí a škůdců.



Spropitné!
Také využívejte květináče se světlou barvou, protože se tolik nezahřívají a chrání kořenový systém.

- **Vítr.** Obecně, silné větry nepředstavují v létě problém. Ale podzim je už za dveřmi. Silnému větru nebo bouřkám zamezíte přestěhováním rostlin v květináčích. Přemístěte je opatrně na místo, které je chráněno před větrem. Rostliny můžete také přestěhovat dovnitř. Koneckonců je to jen dočasně. Pokud jsou rostliny v otevřené půdě, očividně je nemůžete přestěhovat. Proto je důležité vybrat vhodné místo už na začátku pěstování. Ideálně vyberte místo, které je chráněno proti větru ze dvou nebo třech stran. Samozřejmě budou potřebovat i cirkulaci vzduchu.
- **Silný déšť a krupobití.** Není úplně neobvyklé, že po dost horkých dnech přijde silná bouřka s deštěm nebo krupobitím. A to může vaše rostliny zcela zničit. Opět jste v pohodě, pokud pěstujete v květináčích. Jen opatrně přestěhujte rostliny na bezpečnější místo. Při pěstování ve volné půdě tuto výhodu ztrácíte. Vaší jedinou reálnou možností je postavit malou stříšku, kterou zvládnete umístit nad rostliny. Potřebujete jen nějaké tyčky, prkna, desku a plastovou fólii. Postavte malou kabinku s pevnou střeou, která vydrží krupobití. Pokud ale počasí opravdu přitvrdí, nemusí stačit ani plechová střecha.



Spropitné!
Opatrně přemístěte své rostliny na místo chráněné před větrem.



Sklizeň.

Kdy je správný čas sklízet?

Rostliny už kvetou nějakou dobu a začíná se tvořit úroda. Cítíte, že brzy by mohl nastat čas sklízet. Ale jak to poznáte na jisto? A na co si máte dát pozor v průběhu sklizně?

Rostlina vám řekne.

Když chcete zjistit, zda už je rostlina připravená ke sklizni, musíte jí věnovat pozornost. Poskytne vám hodně vodítek. Samozřejmě, že zjistíte, když plody dozrávají. Obvykle se změní i barvy. Okolo konce květové fáze začnou listy žloutnout nebo hnědnout. To jsou signály, že sklizeň dozrála. Nevysvětľujte si toto žloutnutí živinnými nedostatky. Pokud zvýšíte dávky hnojiv, můžete rostliny přehnojit a bojujete s problémem, který reálně neexistuje.



Co potřebujete pro sklizeň?

Tak jste se rozhodli, že je čas na sklizeň. Pojdme na to! Ke sklizni toho naštěstí moc nepotřebujete. Určitě je ale vhodné si připravit to nejdůležitější.

- **Nůžky.** Doporučujeme malé špičaté a ostré nůžky. Pro přesné stříhání, které vás čeká, jsou nejvhodnější.
- **Alkohol.** Dezinfikujte nůžky před odstřiháváním úrody z rostlin. Stonky ochráníte před infekcí.
- **Rukavice.** Také pomůžou chránit před infekcemi.

Proplach.

Mnozí pěstitelé rádi provádí proplach svých rostlin zhruba týden před sklizní. Zní to komplikovaně, ale neznamená to nic jiného, než propláchnutí půdy, v níž pěstujete. V tomto období budete rostlinu zalévat pouze vodou, čímž by se měly odplavit nadbytečné živiny z půdy a systému vaší rostliny. Ve skutečnosti neexistuje žádný vědecký důkaz účinnosti proplachování. Navíc není jisté, zda je to vůbec nezbytné. Živiny v rostlině nejsou v žádném případě nebezpečné pro lidi. V každém případě, pokud si myslíte, že je to dobré, můžete proplach vždy provést.

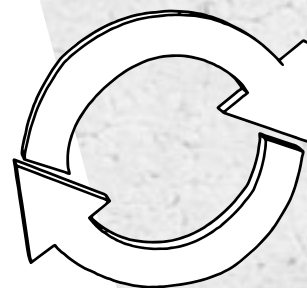
Jak se správně sklízí?

Existuje mnoho různých druhů rostlin a stejně tolik způsobů sklizně. Nejprve si oblékněte rukavice a vyčistěte nůžky alkoholem. Odeberte nebo odstříhňte plodinu od rostliny. U některých druhů můžete z větví odstranit celé svazky plodů najednou. Větve odstříhávejte pomocí nůžek, zranění budou minimální. Jiné plody můžete snadno otrhat jen rukou.



Použitá půda a přebytečný rostlinný materiál.

Pěstování je za vámi. Sklizeň byla zpracována. Teď vám zbyly rostlinné zbytky a použitý substrát. Co s tím budete dělat? Vyhození je plýtvání, koukněme se na možnosti jak to zrecyklovat.




Opětovné použití staré půdy.

Pěstební substrát můžete znovu použít pro příští pěstování. Vše, co potřebujete vědět, je pár triků jak půdu revitalizovat. Je to dobrá cesta, která snižuje náklady. Nejdůležitější věc je přidání nových živin do půdy. Vaše rostliny v ní byly celý pěstební cyklus a vysály z něj všechny živiny. Poslední zbytky hnojiv se odplaví při každém proplachování.

Rozdělte použitou půdu a smíchejte jí do velké hromady. Přidejte rostlinný materiál, jako třeba odstřížky z dokončené úrody. Vhodná je i posekaná tráva. Potom přidejte půdní život v podobě prospěšných bakterií, hub a žížal. Specifické bakterie a houby získáte v pěstitelských a zahradnických obchodech. Volně dostupné žížaly seženete v přírodě, ale v e-shopech si můžete pořídit i speciální druhy. Všechny části půdního života se budou živit novým rostlinným materiálem, který jste do půdy přidali. Půdu zakryjte plachtou. Ochráníte ji tak před vyschnutím nebo vyplavením. Budete muset počkat nejméně čtyři měsíce, než se půda zrevitalizuje. Dávejte pozor, aby půda v zimě nezmrzla, zabilo by to v ní všechnen život.

Pokud budete chtít využít revitalizovanou půdu až zima skončí, musíte přidat nějaké hnojivo. Krevní a kostní moučka je dobrou volbou, do půdy přidá extra výživu. Půdní život ale vykonal už dost práce, takže dalších živin nebude tolik třeba. Měli byste přidat trochu vápníku nebo hořčíku ve formě speciálních zahradnických doplňků.



Opatrně!
Dávejte pozor, aby
půda v zimě nezmrzla,
zabílo by to v ní
všechnen život.



Opatrně!
Zjistěte co všechno
je možné s prořezáváním
odpadu vaše rostlina.

Rostlinný materiál.

Větší listy, které jste ostříhali během sklizně, lze využít jako potravu pro nový půdní život. Nadržte a smíchejte je se starou půdou. Z aktuální sklizně si ponechte malé lístky. V závislosti na druhu rostliny je můžete využít na přípravu čaje, infuzí nebo extraktů.



Rady.

△ Otázky?
Pomůžeme Vám!



Share your growth!
#growlegendary

Potřebujete odpověď na nějaké otázky ohledně pěstování? Můžete kdykoliv zkontaktovat náš **Service Desk**. Zodpovíme každou vaši otázku o pěstování uvnitř i venku a mnoho dalšího. Service Desk můžete zkontaktovat prostřednictvím níže uvedeného odkazu nebo přes naše sociální média. Pomůžeme vám dosáhnout vynikajících pěstebních úspěchů!

Service Desk >

Začínáte s novým pěstováním a hledáte kompletní a na míru upravený harmonogram pěstování? Nechte náš **Kalkulátor harmonogramu pěstování**, aby udělal práci za vás!

Kalkulátor Harmonogramu Pěstování >

Začínáte s přípravkem Plagron nebo usilujete o vyšší výnos nebo lepší chuť vašich výpěstků? Vyplňte náš **Nástroj výběru výrobku**. Pomůže vám zjistit, jaký styl pěstování a které výrobky se nejlépe hodí pro dosažení vámi požadovaných výsledků.

Nástroj Výběru Výrobku >

Pokud ve svém okolí nemůžete najít obchod, který nabízí naše výrobky, použijte náš **Vyhledávač obchodů**. Jednoduše vyhledejte své umístění a my vám ukážeme nejbližší obchody nabízející naše výrobky.

Vyhledávač Obchodů >

Následuj nás na
sociální média



www.plagron.com