

# Outdoor Pěstování.

Startovní a růstová fáze.



**II. část**



# Obsah.

## Začínáme s outdoor pěstováním.

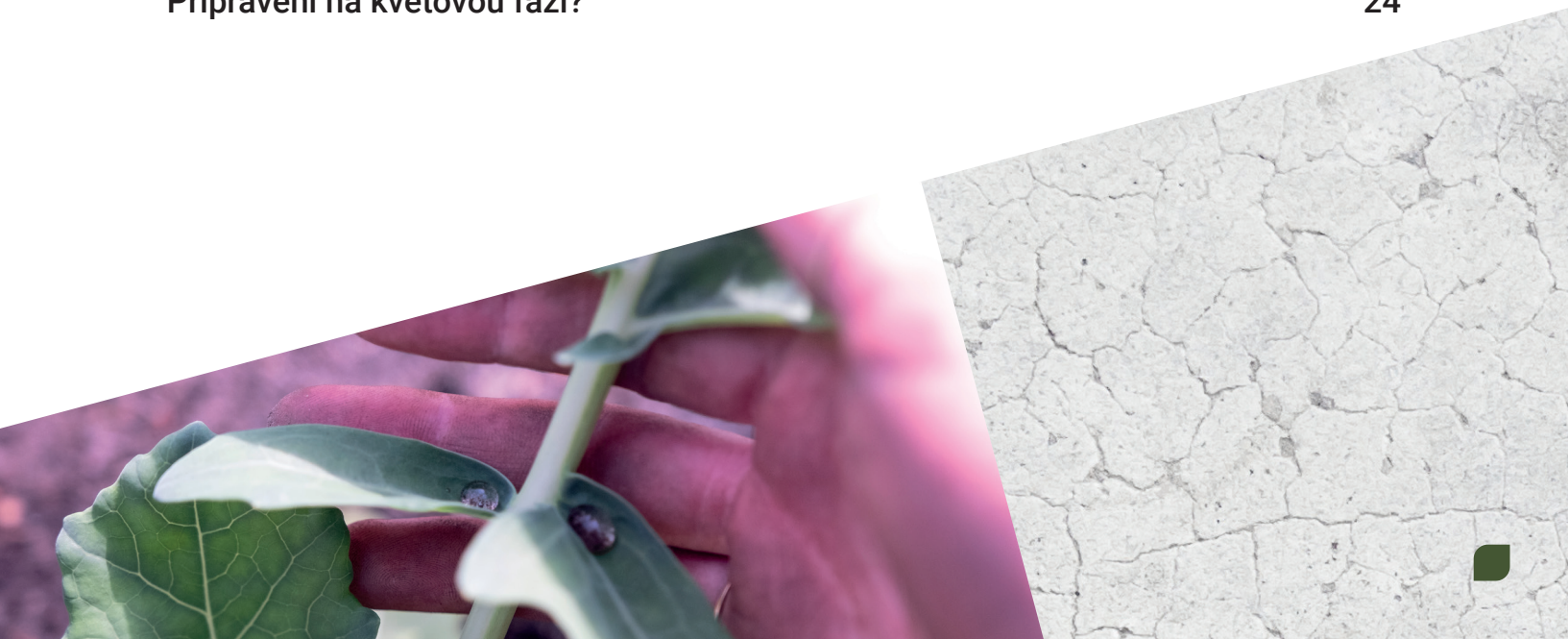
Výhled: pěstování v květnu, červnu a červenci.	3
Použití Product Selector.	5
Kdy můžu přesunout své rostliny ven?	7
Pěstování z řízků nebo ze semínek?	8

## Výsadba na čerstvém vzduchu.

Je má půda dost dobrá pro zasazení?	10
Jak připravím květináče pro výsadbu?	13
Jak zasadit mladé rostlinky nebo řízky?	14

## Růstová fáze při outdoor pěstování.

Jak připravit živný roztok?	16
Co rostlina potřebuje v růstové fázi?	18
Problémy a nebezpečí v růstové fázi.	20
Ochrana rostlin před škůdci.	22
Připravení na květovou fázi?	24



# Začínáme s outdoor pěstováním.



## **Výhled: pěstování v květnu, červnu a červenci.**

Začátek roku, od února do dubna, byl čas na přípravu na outdoor pěstování. V průběhu těchto měsíců můžete vylepšit půdu, nakoupit vybavení, které budete potřebovat a vyklíčit semínka. Nezbytně jste zvolili, zda budete pěstovat v květináčích nebo volné zemi a zda ze semínek nebo s řízků. Teď nastal čas, kdy svoje rozhodnutí převedete do praxe.



## Jak budou vypadat následující měsíce?

Během května, června a července projdou vaše rostliny růstovou fází. Na začátku tohoto období se definitivně přemístí ven. To vyžaduje samozřejmě nutné přípravy.

- **Pěstování v květnu.** Květen je velmi důležitý měsíc pro outdoor pěstitele: je to ten měsíc, kdy dáváte své rostliny ven. Dny mezi 11. do 14. květnem jsou známy jako "ledoví muži". Po nich je šance, že teplota klesne pod nulu, prakticky nulová. Takže, přibližně okolo 14., 15. května je bezpečné začít pěstovat outdoor!
- **Pěstování v červnu.** Toto je měsíc s ideálními podmínkami pro růst. Většina rostlin si užije obecně vyšší teploty, vlhkou půdu a nejdelší dny v roce. Dostanou víc než 16 hodin slunečního světla. Vaše rostliny jsou nyní v růstové fázi a zatímco kořeny se formují do širší sítě, bude se také vytvářet víc a víc zelených částí nad zemí, jako jsou stonky a listy. S růstem můžete rostlinám pomoci živinami jako je Plagron Alga Grow a kořenovým stimulátorem, jako je Power Roots.
- **Pěstování v červenci.** Teploty jsou obecně stále vysoké, takže většina rostlina hezky roste. Ale tento měsíc má také svá nebezpečí. Může se stát, že nastane dlouhé horké období, kdy musíte rostliny zavlažovat víc. Můžou se objevit také choroby, plísně, houby nebo phytophora. Ty také dělají z rostlin atraktivní místo pro škůdce jako je třeba hmyz. Před nemocemi a škůdci můžete své rostliny ochránit tak, že je udržíte v nejlepším možném stavu pomocí výživy a doplňků. Se škůdci můžete bojovat nebo jim předcházet s biologickými přípravky nebo přirozenými nepřáteli.



Je to jasné: vaše rostliny budou v příštích měsících hodně růst. Některé druhy se mohou sklízet dříve, ale většina druhů ovoce nebo zeleniny vás nechá ještě chvíli čekat.

# Použití Product Selector.

Předtím než vezmete své rostliny ven, jste si určitě rozmysleli, zda budete pěstovat v květináčích nebo volné půdě. Potřebujete naplnit květináče substrátem: rašelinovou půdou. To samozřejmě není nutné ve volné zemině. Ale půdu, ve které chcete pěstovat můžete vylepšit smícháním s dobrým substrátem. Pokud chcete používat Plagron produkty, musíte si vybrat pěstební styl. Máme dva styly, které využívají rašelinové substráty: 100% NATURAL a 100% TERRA. Ale jak si vybrat správný produkt z těchto dvou stylů?



## Malá pomoc při vaší volbě.

Plagron má praktický Product Selector, který vám může pomoci vybrat si správný substrát. Představí vám několik možností, na které si musíte odpovědět.

- Vyberete si nejlepší kvalitu, vůni a chuť vaší sklizně? Nebo si myslíte, že velká sklizeň je víc důležitá? Protože je toto vaše první pěstování, doporučujeme nemít moc rostlin. Velká sklizeň není v tomto případě tak důležitá. Takže pro první outdoor pěstování se zaměříme na kvalitu a chuť.
- Chcete pěstovat mnoho rostlin? Pokud umístíte hodně rostlin na záhon na zahradě, půda na to musí být dobře připravena. Pro první pěstování je pravděpodobně lepší držet se při zemi. Takže vyberte možnost pro méněrostlin.

- Nakonec si musíte vybrat, jestli chcete přidat železo a fosfor do vašeho substrátu. To jsou dva důležité prvky, přičemž fosfor patří mezi tři hlavní prvky, které rostlina potřebuje. Je to centrální část paliva vašich rostlin a hraje velkou roli ve většině hlavních rostlinných procesů. Na druhou stranu železo je základním kamenem pro fotosyntézu: přeměnu světla, vody a oxidu uhličitého na kyslík a cukry. Přidáním těchto látek ve velkém množství vylepšíte chuť vaší sklizně.



### Pro nejlepší start.

Pokud se rozhodnete přidat v posledním kroku více fosforu a železa, Product Selector vám poradí si vybrat Plagron Batmix z řady 100% NATURAL. Toto je vzdušný substrát s dobrou schopností zadržovat vodu. Obsahuje bat guano a je předhnojen na šest týdnů, což znamená, že nebudete potřebovat žádná startovní hnojiva. Nakonec, nemusíte se starat o pH hodnoty substrátu nebo jiné hodnoty. Půdní život bude tyto záležitosti regulovat za vás.

# Kdy můžu přesunout své rostliny ven?

Vaše sazenice vyrostly a jsou z nich mladé rostliny nebo jste si koupili či dostali řízky. A teď je chcete dát ven. Ale je stále brzo a teplota může ještě někdy klesnout v noci pod nulu. Kromě toho, dny nejsou tak dlouhé, jak byste chtěli mít.

## Denní světlo.

Od poloviny dubna budou dny dost dlouhé na to, aby rostlina venku dostala kolem 14 hodin denního světla. To je dost pro růstovou fázi. Co se týká světla, nyní jsou vhodné podmínky pro umístění rostlin ven. Ale v dubnu může někde stále v noci mrznout. Pokud se to stane, a vy jste své rostliny už vysadili, s největší pravděpodobností zmrznou. V nejlepším případě je to bude stát spoustu zeleného materiálu a degradovaný růst. S největší pravděpodobností ale jednoduše chcípnou.

## Ledoví muži.

Pokud se chcete vyvarovat nebezpečí mrznoucích nocí, bude lepší když počkáte pár týdnů. Od půlky května, přesněji řečeno mezi 11. a 14. květnem, nastává období známé jako Ledoví muži. Tyto dny jsou známé hlavně díky náhlým změnám teploty a přechodem do mírnějšího počasí. Říká se, že déšť během Ledových mužů předpovídá deštivé léto. V každém případě, šance, že po těchto dnech teplota klesne pod nulu, je téměř nulová. Samozřejmě, že to nikdy zcela nevyloučíte. V některých letech byly mrazíky zaznamenány i v červnu. Jakmile jsou Ledoví muži minulostí, můžete přemístit své rostliny ven bez obav. Je čas jít ven za realitou!



# Pěstování z řízků nebo ze semínek?

Pěstování můžete začít se semínky, které je potřeba nechat vyklíčit, vyrůst, přesadit a připravit na outdoor podmínky. Ale u mnoha rostlin můžete dostat nebo si koupit řízky. Jaké jsou výhody a nevýhody semínek a řízků? A jak získáte řízky?

## Výhody a nevýhody semínek.

- **Výhody.** Se semínky máte široký výběr vlastností jako je chuť, velikost ovoce, vzhled, květová fáze a odolnost proti nemocem. Rostliny pěstované ze semínek jsou obvykle nejsilnější a usnadňují dosažení velkých výnosů. Za to může hlavně první kořen, který vyrostе ze semínka a roste hluboko do země.
- **Nevýhody.** Když začnete pěstovat se semínky, nejprve musíte dokončit proces klíčení. Než získáte plody nebo květy bude trvat déle. Navíc se může stát, že ne všechna semínka vyklíčí. Stará semena nebo semínka skladovaná ve špatných podmínkách můžou růst pomaleji.

## Výhody a nevýhody řízků.

- **Výhody.** S řízky je start kultivace rychlejší, protože to je vlastně už malá rostlina. V porovnání se semínky, řízky mají kratší růstovou fázi, která obvykle dovoluje sklízet dříve. Kromě toho si můžete být jisti, že máte samičí rostlinu, což je důležité pro výnos vaší plodiny.
- **Nevýhody.** Řízky není moc snadné získat, protože pokud je neberete přímo z mateřské rostliny, potřebujete znát někoho kdo už úspěšně pěstuje. Navíc je k dispozici jen omezené množství odrůd. Riziko řízků přenášejících nemoci a hmyz je aktuální.



## Jak získám řízky?

Vybrali jste si získat řízky z existující rostliny. Ale jak to funguje? Řízek je obvykle větvička nebo malá rostlinka rostoucí vedle mateřské rostliny, stále spojená kořeny.

- Odstraňte řez z mateřské rostliny. Správný postup se liší druh od druhu. Ujistěte se, že jste našli správnou cestu předtím, než začnete s řezáním.
- Řízky obecně už mají listy a jiné zelené části, ale aby se staly skutečnou rostlinou, postrádají základní část: kořeny. Abyste pomohli řízkům s tvorbou kořenů, měli byste ponořit konec řezu do klonovacího gelu nebo prášku. Když jste hotoví, měli byste řízky vložit do vody, kde začnou tvořit kořeny. Jakmile uvidíte, že se objevují kořeny, vysadte řízky do Plagron Sadbovacího a řízkovacího substrátu. Jedná se o jemnou zeminu s nízkou hladinou živin, protože vysoké koncentrace mohou spálit mladým rostlinám kořeny.
- Zasadte řízky okolo okraje malého květináče. Čtyři nebo pět řízků na jeden květináč jsou akorát. Mimochodem, řezy nepotřebují tolik vody. Pokud je substrát moc vlhký, řízky shnijou. Udržujte květináče s řízkými v příjemném a teplém prostředí v propagátoru s průhledným víkem. Nechte řezy uvnitř, dokud dobře nezakoření. Pak dostane každý vlastní květináč.

# Výsadba na čerstvém vzduchu.



## Je má půda dost dobrá pro zasazení?

Všechny přípravy jsou hotové. Máte nástroje, rostliny jsou dost velké, Ledoví muži jsou minulostí a riziko mrazu je minimální. Čas začít pracovat! Ale může zde být ještě jedna poslední věc, kterou si musíte připravit: půdu, ve které budete pěstovat. Ta potřebuje dobrou strukturu a měla by obsahovat dost (ale ne moc) výživy.



## Vylepšete svou půdu!

Chcete-li začít, potřebujete vědět, se kterým typem půdy pracujete.

- **Písčité půdy** jsou volné a vzdušné, ale také obsahují jen málo živin a mají špatnou schopnost zadržovat vodu. Písčité půdy musíte trochu pomoci přidáním hnojiv a vylepšením vodní retence. Nejsnadnější cestou je smíchat jí se substrátem jako Plagron Batmix nebo s vylepšovači půdy (viz dále). Velkou výhodou písčité půdy je, že se s ní snadno pracuje.
- **Jílovité půdy** jsou přesně opačné. Mají těžkou a hustou strukturu, kde není místo pro vzduch a voda nemůže protékat. Vylepšete jílovitou půdu přidáním hrubého písku, kompostu nebo humusu.
- **Rašelinová půda** má vlastnosti jak písčité, tak jílovité půdy. Obecně, rašelinová půda je bezvadný substrát na pěstování. Je vzdušná, dobře zadržuje vodu a obsahuje živiny.





Plagron nabízí široký výběr produktů na vylepšení půdy: Bat Guano, Mega Worm, Supermix a Perlit. Není moc užitečné používat poslední produktve volné přírodě, protože perlit se nerozkládá a zaplaví vaši půdu. Ostatní substrátové doplňky jsou vhodné pro specifické cíle.

- **Bat Guano** obsahuje vysoké množství, ano, netopýřího trusu. Ten je bohatý na fosfor a draslík. Tento doplněk pomáhá rostlinám s tvorbou kořenů a vede k hojnému kvetení.
- **Supermix** je velmi univerzální a dobře vyvážené hnojivo, které stimuluje bohatý půdní život.
- Nejlepším substrátovým doplňkem na pěstování venku ve volné půdě je Mega Worm. Organický půdní doplněk je založen na rostlinném kompostu vytvořeném žížalami. Žížalí humus je velmi prospěšný pro vaše rostliny, protože obsahuje stopové prvky, enzymy, minerály a přátelské houby jako mycorrhiza a Trichoderma. Tyto houby spolupracují s kořeny vašich rostlin a chrání je před chorobami a škůdci. Mega Worm také vylepšuje strukturu a zadržování vody.

Předtím než začnete pěstovat, prokypřete půdu. Pak s půdou smíchejte Mega Worm. Budete potřebovat asi 1 litr Mega Worm na každé 4 metry čtvereční. Nepřidávejte Mega Worm příliš dlouho před pěstováním! Pokud necháte půdu volnou na více než jeden týden, vyschne a půdní doplněk nebude už tak užitečný.

## Testování vaší půdy.

Jste zvědaví na stav vaší půdy? Vezměte vzorek a pošlete ho organizaci, která půdu testuje. Je několik firem, které se tomu věnují a pomůžou vám, ačkoliv vás to bude stát nějaké peníze. Dostanete informace o složení půdy, takže budete přesně vědět, které živiny obsahuje a které potřebujete.

# Jak připravím květináče pro výsadbu?

Pokud pěstujete v květináčích, typ a struktura substrátu je na vás. Každopádně pro květináče doporučujeme substrát na bázi rašeliny a ne kompost. Substráty na bázi kompostu mohou ucpat květináč a voda nebude mít jak odtéct. Níže si můžete přečíst více o tom, jak zajistit rostlinám příjemné prostředí.

## Jak se zbavit přebytečné vody.

Příliš mnoho vody není dobré. Kořeny rostlin reagují špatně na to, když jsou dlouho ponořené ve vodě. Určité skupině bakterií se ve vodě hodně daří a většina bakterií šířících nemoci je součástí této skupiny. Takže velkému množství vody v substrátu chcete zabránit. Pro kořeny je vhodné vlhké, ale ne mokré prostředí. To je důvod, proč voda musí být schopna protéct skrz půdu v květináčích a také proto potřebuje odtéct pryč. Nazýváme to drenáží. Ujistěte se, že vaše květináče mají na dně drenážní otvory. Odtok můžete vylepšit přidáním tří až šesti centimetrové vrstvy Euro Pebbles, keramických střepek nebo perlitu na dno květináče. To ochrání drenážní otvory před ucpáním zeminou.

## Substrát.

Na vrchní část drenážní vrstvy přijde vrstva čerstvé půdy. To bude substrát, který jste si vybrali dříve, jako třeba Plagron Batmix. Nevyplňujte květináč do plna, protože budete potřebovat prostor pro zakrytí rostlin. Opakujte se všemi květináči, které chcete naplnit. Teď jsou připraveny pro své nové obyvatele.



# Jak zasadit mladé rostlinky nebo řízky?

Vylepšili jste půdu nebo naplnili svoje květináče. Venku je dost tepla i světla a vaše rostliny začly růst. Teď nastal čas je vysadit opravdově! Ale jak zasadíte rostlinu? Stačí prostě udělat díru a vložit do ní rostlinu? No... skoro.

## Udělejte díru.

Vložení rostliny do půdy opravdu není moc komplikované, ale potřebujete si dát pozor na pár detailů. Za prvé: zjistěte si, jak vlhká je půda v malých květináčích, ve kterých jsou rostliny. Pokud je trošku sušší, potřebujete rostliny namočit do vody, aby se zvlhčila země okolo kořenového balu. Teď můžete vyrazit do práce

- **Udělejte díru.** Vykopete díru do země na místě, kde chcete pěstovat svou rostlinu. Musí být větší než kořenový bal a musíte uvolnit půdu na dně díry
- **Vložte rostlinu do díry.** Vložte rostlinu do díry, do správné hloubky. Vršek kořenového balu by měl být na úrovni s vrchní vrstvou půdy nebo lehce níž. Pokud necháte rostlinu příliš vysoko, vršek kořenového balu může vyschnout a to určitě nechcete.

- **Zatlačte ji dovnitř.** Stlačte půdu kolem kořenového balu tak, aby s ní kořeny měly dobrý kontakt. Pamatujte: kořeny nemohou brát živiny ze vzduchu. Ale netlačte příliš tvrdě.
- **Zalévání.** Teď vše co zbývá, je kvalitní zavlažování. Pokud pěstujete během dlouhého horkého období, bude třeba zalévání opakovat, dokud se kořeny nezadaptují.

## **Později: přesazení vašich rostlin.**

Jak vaše rostliny rostou, bude třeba vyměnit květináče za větší. Zní to jednoduše, ale jsou zde nějaké detaily, na které by se nemělo zapomenout.

- Dávejte pozor, abyste přesazovali během mírného počasí. Nedělejte to, pokud je horko a sucho nebo velká zima dlouhou dobu. Přesazování je intenzivní proces a vždy je chytré to dělat, když je rostlina silná a dokáže se zotavit
- Vyplňte květináč stejným způsobem jako původní: nejdříve vrstva Euro Pebbles pro lepší odvodnění a pak vrstvu substrátu. Když je tato spodní vrstva připravena, můžete do květináče vložit rostlinu. Je moudré odstranit malou část kořenového balu. Ne moc přísně, ale jen trochu, kolik rostlina potřebuje, aby mohla dobře pracovat. Dejte rostlinu do květináče a zbývající substrát nasypete okolo rostliny. Trochu stlačte substrát aby rostlina měla stabilní základnu.
- Přidejte trošku vody a Power Roots, takže rostlina může rozprostřít své kořeny skrz celý nový květináč.



# Růstová fáze při outdoor pěstování.



## Jak připravit živný roztok?

Přísně řečeno, rostlina nepotřebuje víc, než jí příroda nemůže dát. Většina rostlin v přírodě roste v lesích, vřesovištích a jiných nehnojených místech a vede se jim dobře. Ale pokud chcete mít dobrou úrodu v létě, potřebujete růstovou fázi zkrátit. Zrychlit vývoj můžete s pomocí základních hnojiv.





## Vyvážená dieta.

Rostliny mohou využívat celý seznam prvků, které pozitivně ovlivňují jejich růst, tvorbu chlorofylu a jiné důležité procesy. V růstové fázi, rostlinapotřebuje tyto prvky v odlišných poměrech než ve fázi květu. Naštěstí se o to nemusíte starat, pokud máte kvalitní základní živiny. Plagron Alga Grow je dobrý příklad: je vyladěn podle požadavků rostliny v růstové fázi. Základní výživa je dostupná ve všech formách a velikostech. Plagron výrobky jsou tekuté a krásně koncentrované. Jinými slovy: potřebujete je smíchat s vodou, než je dáte svým rostlinám.

## Poměry.

Alga Grow má koncentraci 1:250. To znamená, že potřebujete přidat 1 ml živin na 250 ml vody. Když si převedete na litr vody, potřebujete přidat maximálně 4 ml Alga Grow na 1 litr vody. S každým dalším litrem vody přidáte další 4 ml hnojiva.

- Začněte s množstvím vody, které potřebujete. Většina nádob na vodu má objemové značky, kolik se do ní vejde vody.
- Přidejte správné množství Alga Grow do vody. (Například: 12 ml na 3 litry vody.) SAdd the correct amount of Alga Grow to the water. (For example: 12 ml to 3 litres of water.) Směs důkladně rozmíchejte s dřevěným míchátkem.

Jakmile výživu a vodu dobře promícháte, můžete živným roztokem zalévat své rostliny.



## V předhnojených substrátech.

Samozřejmě, pokud v květináči používáte předhnojený substrát, jako třeba Batmix, nepřidáváte žádná hnojiva prvních šest týdnů. Po tomto období si můžete všimnout změny barvy listů. Pokud začnou trošku žloutnout, je třeba přidat základní výživu.

# Co rostlina potřebuje v růstové fázi?

Rostliny mohou být pěkní uplakánci! Mají odlišné požadavky v každé nové fázi svého života. Jakmile jsou vyšší, můžou využít vaší podpory a vyrůst do všech možných tvarů, které nechcete. To znamená, živení, podpora a prořezávání.

## Živiny potřebné k růstu.

Existují dva velké prvky, které jsou skutečným stavebním blokem vašich rostlin: dusík (N) a fosfor (P). Oba tyto prvky jsou přítomny ve vysoké dávce v hnojivu Alga Grow na růstovou fázi.

- **Dusík** je nezbytný pro tvorbu zelených částí rostliny a rostlinných proteinů. Také hraje velkou roli při formování chlorofylu, který rostliny potřebují pro příjem energie ze slunečního světla. Rostliny vstřebávají dusík ve formě dusičnanů, amoniaku a amino kyselin v půdě, ale můžete jim pomoci s kvalitními živnými produkty.
- **Fosfor** stimuluje tvorbu kořenů a formuje důležité komponenty rostlinného genetického materiálu. To zajistí skvělou formaci nových výhonků. V přírodě získávají rostliny tento prvek z fosforečnanů v půdě.
- **Draslík** není stavebním kamenem sám o sobě, ale je nezbytný pro příjem vlhkosti a transport vlhkosti a jiných prvků uvnitř rostliny. Nakonec, hlavní vliv má na chuť, vůni a také barvu vaší sklizně. Předhnojený substrát jako Plagron Batmix obsahuje tyto základní kameny v perfektním množství. Základní výživa Alga Grow má NPK poměr 4-2-4, což znamená že v něm jsou čtyři procenta dusíku, dvě procenta fosforu a čtyři procenta draslíku. To znamená, že vaše rostliny bude mít dost všech důležitých prvků, aby zvládla rychlý růst.





## Podpěry.

Mnoho druhů ovoce a zeleniny se začne ohybat dolů, jakmile jsou vyšší a těžší. Můžete jim pomoci přiložením tyček. Tyčky dáte vedle rostliny a připevníte je pružným provázkem nebo lankem. Můžete využít i zipové uchycovací nástroje, ale opatrně, abyste rostliny moc neutáhli. U moc těsné fixace hrozí, že kolem nich ztloustne stoněk a rostlina se může zranit.

## Prořezávání

Existují prořezávací techniky, které perfektně regulují směr růstu rostliny a pomáhají jí se soustředit na správný.

- **Odstranění výhonků.** Nepotřebujete, aby rostlina vytvořila příliš mnoho malých větviček. To způsobí akorát to, že rostlina bude jedna velká jungle bez ovoce a zeleniny. Vaše rostlina se musí zaměřit na několik velkých větví. V průběhu růstové fáze se objeví nové malé výhonky na místech, kde se velké větve oddělují od stonku. Odstraňte je prsty. Pokud to budete dělat pravidelně, výhonky nezpůsobí velké rány a riziko infekce zůstane minimální.
- **Topping.** Některé druhy, jako třeba rajčata, můžete topovat. To znamená, uříznete vršek rostliny nad posledním rozvětvením. Rostlina nahradí jeden velký vršek několika malými, které vyrostou do stejné velikosti jako původní. Výsledkem je později větší sklizeň.



# Problémy a nebezpečí v růstové fázi.

Vaše rostliny jsou v outdoor zemině a získávají světlo a vlhkost. To je úžasné, ale ten samý vzduch má také nějaké nebezpečí. Například je nemůžete konstantně chránit před škůdci. A může je potkat nedostatek živin. U makroprvků je to neobvyklé, především když přidáváte základní výživu. Ale menší mikro prvky mohou být problém. Někdy nejsou v zemině přítomné anebo půda nebo substrát má špatnou pH hodnotu, která neumožňuje specifické elementy přijímat.

## Příznaky nedostatku.

Jak poznáte, že rostlině chybí přesný prvek? Každý nedostatek má vlastní symptomy. Když víte, co hledáte, je snadné to sledovat. Níže popisujeme příznaky nedostatku základních makro prvků.

- **Nedostatek dusíku.** To se rychle projeví žloutnutím listů. Chlorofyl mizí z listů. Začíná to u starších listů na spodních částech rostliny.
- **Nedostatek fosforu.** El primer signo de deficiencia de fósforo es un brusco retraso de crecimiento. Las raíces frenan su desarrollo y las hojas dejan de crecer. Las hojas podrían también tener un color rojizo.



- **Nedostatek draslíku.** Rostliny s nedostatkem draslíku jsou menší a o hodně slabší. Jejich listy vypadají nezdravě se žlutými nebo hnědými žilami a hnědými skvrnami. Okraje listů jsou oschlé. Je mnohem víc malých prvků a makro prvků a tak není možné detailně popsat všechny příznaky nedostatků. Při problémech se vyplatí následovat toto pravidlo. Pokud má vaše rostlina problémy s růstem, zbarvením nebo listy usychají, nejlepší je vyhledat tyto symptomy a zjistit, o jaký nedostatek se jedná. Google je váš přítel.

## Škůdci.

Je mnoho druhů hmyzu a plísní, které mají rády listy, kořeny a jiné části rostlin. Používají rostliny jako potravu nebo jako místo pro naklazení vajec. Je to v pořádku, že příroda zůstává přírodou, ale my bychom opravdu rádi chránili své rostliny a sklizeň. Ale předtím než se vypořádáme s bestii, potřebujete vědět s čím se potýkáte. Přečtěte si články o pěstování na [plagron.com](http://plagron.com) a dozvíte se víc informací o běžných typech škůdců.



# Ochrana rostlin před škůdci.

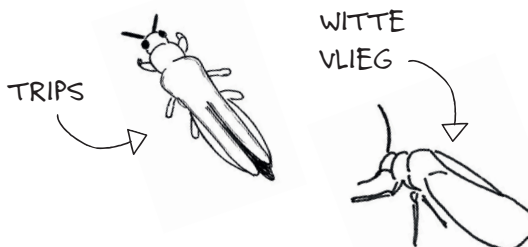
Kontrolujte své rostliny a jejich škůdce každý den. Čím rychleji je odhalíte, tím lépe. Pokud jsou škůdci už na vaší rostlině, budete s nimi muset bojovat přírodní cestou. Nechceme chemikálie na našich rostlinách, takže potřebujeme solidní alternativu. V některých případech zvládnete vyřešit hodně věcí netoxickou cestou. Ale lepší je představit přírodní nepřítelé škůdců.

## Šneci.

Šneci a slimáci mají opravdu rádi zelené listy. Co opravdu nesnášejí je česnek a nejsou sami. Jako fyzická bariéra před šneky pomůže také měděný drát, ale ten nevyřeší hmyz. Další možností je kávová sedlina. Roztrhněte použité kávové kapsle nebo použijte spodky filtračních sáčků a rozptylte je okolo rostlin. Šneci se vyhnou procházení přes kávovou sedlinu. Nebo můžete koupit speciální hlístice (Nematodes), které parazitují na šnecích a zabíjejí je.

## Třásněnky.

Třásněnky (řád Thysanoptera) je malý štíhlý hmyz s křídly s třásněmi. Samičky kladou vejce do rostlinné tkáně. Aby se jim to povedlo, vytvoří díru do tkáně a tam umístí vajíčka, která mají ledvinovitý tvar. Larvy se začnou krmit hned jak se vylíhnou. S třásněnkami se bojuje těžce. Dospělí brouci nemají mnoho přirozených nepřátel, ale můžete koupit dravé roztoče, které se živí larvami a kuklami. Predátorský brouk, dravá ploštice Orius, také žere hmyz, ale její kousnutí může být nepříjemné.



## Roztoče.

Roztoče, Tetranychidae, měří kolem 0.2 a 0.5 milimetru a je těžké je spatřit bez zvětšovacího skla. Roztoče mají obecně rády teplá, suchá místa a proto napadají nejvíce rostliny oslabené suchem. Můžete postříkat své rostliny roztokem vody a řepkového oleje. Roztoče mají také přirozené nepřátele, které můžete koupit a vypustit je na ně. Například dravého roztoče *Amblyseius californicus* a larvu *Feltiella*. Dravá plošnice *Orius* je další možnost.

## Mšice.

Mšice je malý hmyz, který žere malé rostliny. Hledá růstové body v rostlině, jako například vršky mladých stonků. Sají živiny a mizu ze zelených rostlin. Pokaždé, co se mšice zakousne do rostliny, vypustí do buněk sliny. To infikuje rostlinu viry a oslabuje ji. Výsledkem je, že listy ztrácí barvu, vadnou nebo jsou lepkavé. Mezi přirozené nepřátele patří hlavně berušky, které na mšicích rády posvačí. Můžete je postříkat netoxickým sprejem. Dobře známé recepty jsou tekuté detergenty a voda nebo mix 20 ml methylakoholu, 20 ml tekutého mýdla a litr vody. Použít se dá i extrakt nebo infuze z cibule, ale to bude mít efekt na chuť a vůni vaší sklizně.

## A nakonec...

Většina hmyzu nesnáší aromatické byliny jako levandule, yzop nebo česnek. Pěstujte je na zahrádce mezi ostatními rostlinami nebo rozprašte sušenou formu všude, kde pěstujete.



# Připraveno na fázi květu.

Rostliny budou růst ještě několik týdnů v závislosti na druhu rostliny a také době, jak dlouho rostly, než byly vysazeny ven. Nyní je čas na květovou fázi.

## Zkrácení dnů...

Pro většinu rostlin znamená krácení dne jasný signál pro začátek květu. V přírodě se jedná o reprodukční mechanismus. Krácení dnů znamená, že se blíží podzim a rostlina začíná tvořit květy a ovoce, aby se mohla rozmnožit pomocí semen. Frukifikace vyžaduje jiné živiny než formování zelených částí rostlin v průběhu růstové fáze. Jako pěstitel chcete pevné a kvalitní ovoce.

## Jste připraveni?

Při přípravě na květovou fázi toho nemusíte dělat moc. Rostliny svedou většinu práce. Ale je důležité, abyste poznali, kdy květová fáze začíná. Vizualní podněty se liší podle druhů rostlin a nepotřebujeme to rozebírat do detailu. Co si budete muset určitě připravit, je výživa pro květovou fázi. Plagron živiny, pro substráty na bázi rašeliny, to je Alga Bloom nebo Terra Bloom.





## 100% NATURAL.

Jsi začínající pěstitel a hledáš perfektní kombinaci substrátu a základních živin?

Alga Grow, Alga Bloom a Batmix tvoří skvělou kombinaci pro tvé první outdoor pěstování. Výrobky z řady 100% NATURAL se snadno používají a poskytují nejlepší chuť a vůni vašeho výpěstku.

Použijte náš Shoplocator a najděte si nejbližší obchod, kde si můžete koupit Alga Grow, Alga Bloom a Batmix!