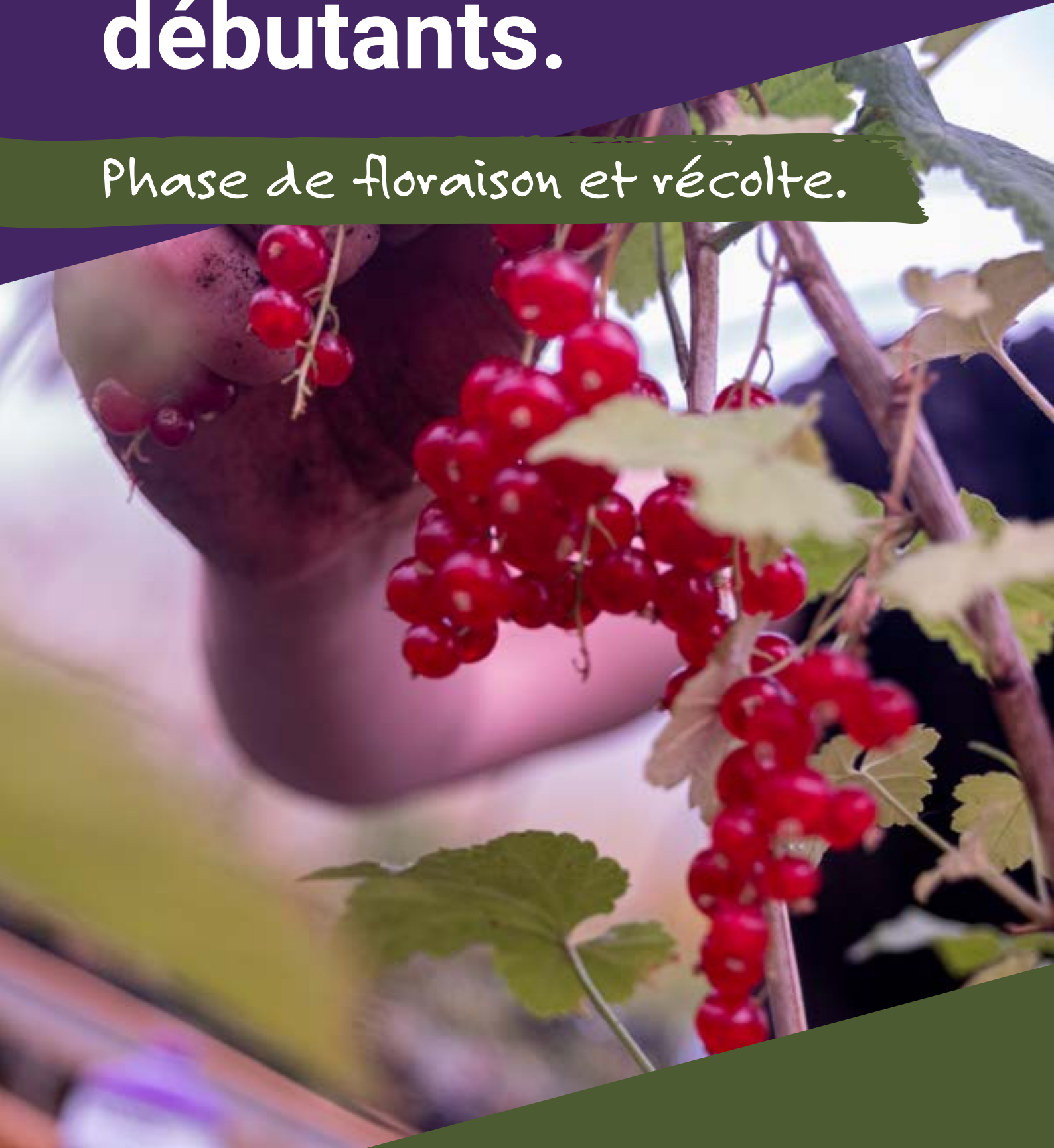


La culture en extérieur pour débutants.

Phase de floraison et récolte.





Contenu.

La phase de floraison.

Introduction à la floraison.	3
Quand débute la floraison ?	4
Comment reconnaître une plante en floraison ?	5
De quels nutriments ta plante a-t-elle besoin pendant la phase de floraison ?	6
De quel entretien ta plante a-t-elle besoin pendant la phase de floraison ?	7
À faire pendant la phase de floraison.	9
À ne pas faire pendant la phase de floraison.	10
Protection contre les conditions extrêmes.	12

La récolte.

Que dois-tu savoir sur la récolte.	14
La terre usée et les restes de la plante .	12

Conseils.

Questions ? Nous allons t'aider !	18
-----------------------------------	----



La phase de floraison.

Introduction.

Après un été long et chaleureux; tes plantes auront bien grandi. Ce ne sera pas long avant que débute la floraison. Lorsque la floraison est finie, c'est le moment de la récolte ! Génial ! Mais qu'est-ce que la floraison et comment faire en sorte que tes plantes fleurissent à merveille ?



Que dois-tu savoir sur la floraison.

Pendant la phase de floraison, une plante produit des fleurs et des fruits. Pourquoi font-elles cela ? C'est tout simplement leur système reproductif. La plante ressent la fin de l'été et veut assurer sa descendance. La floraison comprend différentes phases. Cela commence par une période transitionnelle, qui est plus ou moins la puberté de la plante. Dans cette période, la plante va avoir une poussée de croissance et peut doubler de taille! C'est seulement après cette période de stretch que la plante va commencer à produire des fruits et des fleurs. À ce moment là, la plante produira le produit final.

Comme les humains et les animaux, les plantes ont différents sexes. Chacun d'eux fleurit différemment. Les plantes femelles forment des fleurs avec pistils, qui attraperont le pollen dans l'air. Les plantes mâles pollinisent les plantes femelles, qui commenceront alors à produire des graines. Lorsque ces graines finissent par tomber sur le sol, elles peuvent germer et devenir de nouvelles plantes. En tant que cultivateur, il est préférable d'avoir des femelles qui ne seront pas pollinisés pendant la floraison, ce qui engrangera une bien meilleure qualité du produit fini en plus grande quantité.

Quand débute la floraison ?

Les plantes fruitières ont un temps de floraison bien plus long que la croissance. La plupart de l'énergie des plantes va se concentrer sur la formation des parties reproductives: les fleurs et les fruits.

Quand commence donc la floraison ?

Attention!

Il fera chaud sous une trémie couverte et il n'y a pas de ventilation. Ne l'utilise qu'à l'ombre ou après 20 heures. Retire la trémie à la tombée de la nuit.

La lumière du jour.

La condition la plus importante à prendre en compte pour le début de floraison est la durée de lumière du jour que les plantes recevront. Plus le temps de lumière sera long, plus une plante grandira. Elle en recevra plus durant le jour le plus long de l'année, le 21 juin. Pendant cette période, tes plantes recevront 16 heures de lumière tous les jours. Après cela, les jours se raccourciront. Une fois que le temps de lumière sera réduit en dessous de 14 heures, mi-août environ, tes plantes commenceront à changer. Elles auront détecté que l'été arrive à sa fin. Il est donc temps de créer une nouvelle génération de plantes! Pendant la nuit, les plantes commencent à générer des hormones de floraison, qui signalent qu'il est temps de fleurir.

Contrôler la floraison.

Si tu fais pousser grâce à la lumière naturelle, cela peut prendre un peu de temps avant que la floraison débute. Par contre, tu peux utiliser une technique de cultivateur d'intérieur pour encourager la floraison : placer les plantes dans le noir. En limitant le temps de lumière du jour, la plante pensera que les jours sont moins longs. Bien sur, il est plus difficile d'utiliser cette technique en extérieur qu'en intérieur. Quelques conseils pour réussir :

- **As-tu un abri sombre (cabane, hangar...)** ? Mets tes plantes dedans avant le coucher du soleil afin de rendre la nuit plus longue.
- **Aucun abri ?** Construit un petit abri avec des planches et une bâche en plastique imperméable à la lumière sous lequel tu pourras mettre tes plantes.
- **Pas de place dans ton jardin ?** Tu fais pousser sur ton balcon ? Tu peux fabriquer une sorte de tunnel à partir de plastique opaque imperméable à la lumière et le fermer par le haut à l'aide de pinces à linge. Applique cette technique quelques heures avant le coucher du soleil.

Comment savoir que ta plante fleurit ?

À partir de la mi-août, les jours raccourcissent suffisamment pour que ta plante commence à fleurir. Tu as peut-être dupé ta plante en la mettant dans le noir afin qu'elle fleurisse plus tôt. Peu importe : il est temps de passer à la phase de floraison. Comment peux-tu savoir si une plante fleurit ?



Calices et pistils

Les plantes commencent à fleurir car elles veulent procréer. Pour ce faire, elles produisent des fleurs et fruits. Si tu remarques déjà la formation de fleurs, tu sauras que ta plante est en floraison. Les fleurs mâles émettent du pollen que les fleurs femelles réceptionnent avec leurs fleurs. Les femelles commenceront alors la production de graines. En tant que cultivateur, il faut éviter cela car ça ne sera pas bon pour la qualité de ta récolte.

De quoi sont donc faites les fleurs ?

- Le calice. C'est la première partie de la fleur qui est formé. C'est un calice-ou anneau en forme de tasse qui protège les parties procréatives de la fleur. Si tu visualise une fleur comme étant un bâtiment : le calice en serait la fondation.
- Les pistils. Ils se forment plus tard, lorsque le calice est formé. Les pistils sont de longs poils éparpillés autour du centre de la fleur. Plus tard, ils seront un indicateur important de l'évolution de la floraison. En même temps que la plante mature, leurs couleurs changeront en passant du jaune à ambré. Ils sont aussi une indication sur le sexe de la plante, puisque seules les femelles ont des pistils.
- Les plantes mâles ont des petits sacs de pollen, qui s'ouvrent pour disperser leur contenu et polliniser les plantes femelles. Lorsque les plantes femelles sont pollinisées, elles stoppent la formation de fleur, c'est pourquoi il faut éviter que cela se produise. Si tu vois des plantes mâles : enlève les. Cependant, si tu plantes des graines féminisées, les chances pour qu'il y ait un mâle sont très faibles.

De quels nutriments ta plante a-t-elle besoin pendant la phase de floraison ?

Bien que la floraison soit plutôt facile pour le cultivateur, la plante doit, quant à elle, travailler d'arrache-pied. Il faudra alors l'aider avec des nutriments de floraison, nous allons commencer par éclaircir ce sujet. Plus il y a de fleurs et de fruits, plus la plante va s'alourdir. Il faudra alors la soutenir avec un support et enlever les feuilles les plus anciennes. Nous aborderons ce sujet dans un second temps.



Astuce!

Nos nutriments Alga Bloom et Terra Bloom sont parfaitement adaptés pour aider les plantes en extérieur.

De la nourriture pour les champions.

La nutrition pour la phase de floraison a des valeurs NPK différentes que pour la croissance. C'est quoi NPK déjà ? Ces 3 lettres sont les diminutifs pour Azote (N), Phosphore (P) et Potassium (K). Ce sont les trois éléments les plus importants, appelés macronutriments. Pour une plante en phase de croissance, l'azote est l'élément fondateur, c'est pourquoi les engrais de croissance ont un plus grand pourcentage d'azote.

Les nutriments pour la floraison contiennent plus de phosphore et de potassium que d'azote. Le phosphore joue un rôle important dans la respiration de la plante et est essentiel à la formation des fleurs. Le potassium est responsable de la solidité de la paroi cellulaire. Il contrôle aussi les stomates que les plantes utilisent pour absorber le dioxyde de carbone, l'hydrogène et l'oxygène provenant de l'air.

Quand commencer les engrais de floraison ?

Ta plante débutera sa floraison par une poussée de croissance. Tu remarqueras les premiers pistils qui émergent pendant ce temps-là. Or, pendant ce moment-ci, il est préférable de continuer les engrais de croissance. Certaines espèces végétales peuvent pratiquement doubler de taille pendant cette poussée de croissance. Il faudra passer aux nutriments de floraison lorsque la poussée de croissance sera finie et que tu remarqueras le début de la formation des fleurs et des fruits. Nos nutriments Alga Bloom et Terra Bloom sont parfaitement adaptés pour aider les plantes en extérieur.

De quel entretien ta plante a-t-elle besoin pendant la phase de floraison ?

Dans le dernier chapitre, nous avons abordé les nutriments nécessaires à la floraison. Maintenant, il est temps d'aider la plante physiquement. Pendant que la floraison suit son cours, les branches vont devenir de plus en plus lourdes avec le poids des fleurs et des fruits. Elles risquent donc de pendre ou même de se plier vers le bas.

Dans certains cas, les branches peuvent même casser et donc tu perdras en rendement.

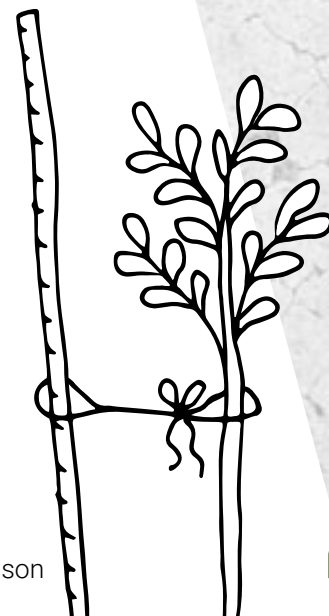
Attention!

N'utilise pas de fil de fer dur ou de ruban adhésif pour serrer. Le fil de fer peut couper les branches, ce qui crée de petites blessures et une perte de sève de la plante.

Donne leur la main.

Tu peux les aider avec des tuteurs en bois ou en bambou. Il y a 2 raisons à cela :

- **Le support.** Pendant que les fruits et fleurs grossissent, les branches de la plante vont commencer à pendre vers le bas et cela peut mal se finir. Supporte la plante en accrochant les branches les plus lourdes à un bout de bois. Tu peux aussi utiliser un support conique en métal. Mets le autour des plantes. Lorsque les branches commenceront à pendre, elles prendront appui sur le support, et c'est à ce moment qu'il faudra les accrocher au support afin d'éviter les dommages. Bien que les plantes ne grandiront plus trop pendant la floraison, n'utilise pas de fil dur et ne sers pas trop le fil autour des branches car elles peuvent toujours s'épaissir et le fil pourrait les couper, entraînant une blessure, une perte de sève et un risque d'infection.
- **La lumière.** Les branches qui pendent recevront moins de lumière et elle est essentielle à la plante car c'est ce qui lui permet de générer de l'énergie. Il faut donc que tu aides ta plante à capter plus de lumière en accrochant les branches vers le haut.





Attention!
Trop de taille durant la floraison peut aussi tellement stresser ta plante que cela aura un impact négatif sur le rendement final.

Se débarrasser des anciennes feuilles.

Lorsque la floraison est clairement enclenchée, ta plante arrêtera quasiment sa phase de croissance. Toute l'énergie sera alors concentrée sur la formation des fleurs et des fruits. Tu peux enlever certaines anciennes feuilles à ce moment. Tu les trouveras en bas de la plante, elles ne seront pas aussi vertes que les nouvelles feuilles et ne reçoivent pas assez de lumière. Cela coûte de l'énergie à la plante de garder ce feuillage vivant, mais elles n'en valent plus la peine alors enlève-les.

Certains cultivateurs choisissent de retirer encore plus de feuilles, même celles en bonne santé. Tu peux le faire, l'énergie de la plante sera alors plus concentrée sur les fleurs et les fruits. Attention car tailler les feuilles provoque de petites plaies, ce qui rend la plante vulnérable aux infections. Trop de taille durant la floraison peut aussi tellement stresser ta plante que cela aura un impact négatif sur le rendement final.



À faire pendant la phase de floraison.

Outre les nutriments de floraison et le support de la plante, il y a d'autres choses que tu peux faire pour aider tes plantes. Même avec les meilleures intentions, il arrive parfois que tu fasses des choses qui vont nuire à tes plantes. Il est temps de se pencher sur ce qu'il faut faire et ce qu'il faut éviter de faire.

Que puis-je faire pour aider mes plantes ?

- **La Ventilation.** Lorsque tu cultives en extérieur, la ventilation ne semble pas être un problème. Tes plantes sont en plein air ! Il y a du vent, n'est-ce pas ? C'est sûr, mais la plupart des cultivateurs d'extérieur vont protéger les plantes à un certain point. En effet, il est préférable de protéger tes plantes des vents forts qui peuvent venir de toutes les directions. Tu as peut-être aussi décidé de placer tes plantes dans le noir, afin de les forcer à fleurir. Toutes ces mesures limitent la ventilation. Que peux-tu faire à ce sujet ? Cela dépend si tu cultives en pots ou non.
 - Si tu cultives en pots, tu peux placer tes plantes dans le noir en utilisant un hangar, un cabanon ou bien placer un plastique dessus. Dans ce cas, il sera très important de les remettre à l'air frais lorsque le soleil s'est couché. Si tes plantes restent sous la chaleur et l'humidité pendant trop longtemps, il y a un risque de moisissure.
 - Tes plantes sont en pleine terre et immobiles ? Il est alors important de trouver un endroit avec un courant d'air, mais sans vent fort. N'oublie pas de retirer la bâche en plastique la nuit. Assure toi que les fleurs ne soit pas trop recouvertes par le feuillage. Taille les feuilles se trouvant trop près des fleurs afin d'améliorer le passage de l'air.
- **L'Humidité.** La météo peut être très différente selon le lieu où tu habites. L'extrême chaleur, la sécheresse et l'humidité sont mauvais pour les plantes. Bien sûr, en extérieur, tu ne peux pas contrôler l'humidité comme tu pourrais le faire en intérieur. Si tu places tes plantes dans le noir, il est important de t'assurer qu'il ne fait pas trop sec ou humide sous la bâche en plastique.
- **La Lumière.** Pour commencer à fleurir, tes plantes sont dépendantes du rythme jour-nuit. Il est important que tes plantes passent assez de temps dans la nuit, mais durant la journée, elles veulent de la lumière ! Enlève toutes les plantes ou objets qui pourraient bloquer la lumière et ne laisse pas tes plantes sous un toit ou une couverture. Places-tu tes plantes dans le noir avant que le coucher du soleil ? Attention à ne pas perturber le rythme établi.

À ne pas faire pendant la phase de floraison.

Quelles sont les choses que tes plantes n'apprécient pas du tout pendant la floraison ? Dans cette partie, nous allons discuter des choses qu'il ne vaut mieux pas faire pendant la floraison de tes plantes.

Comment ne pas aider tes plantes.

- **Beaucoup de déplacements.** Il n'est pas possible de ne pas déplacer tes plantes, surtout si tu veux les placer dans le noir, il faudra soit les placer dans un hangar, soit dans une tente prévue à cette effet. Cependant, déplacer tes plantes comporte certains risques. Les branches deviennent lourdes et commencent à pendre au fur et à mesure que la floraison suit son cours. Les branches du haut risquent de pendre et même de casser durant un déplacement. Vérifie qu'aucunes des branches n'aient besoin de support avant de les déplacer. Il y a une autre chose à laquelle faire attention : les plantes se tournent vers la lumière, donc à chaque fois que tu les déplaces, il faut qu'elles se retournent vers le soleil, cela peut les stresser, évite de les déplacer trop souvent.
- **La Taille.** À ne surtout pas faire. Ne retire pas trop de feuillage. Tu peux enlever les anciennes feuilles qui deviennent jaunes ou marrons. Ce sont celles qui se trouvent au bas de la plante qui ne reçoivent certainement pas assez de lumière. Théoriquement, tu peux retirer certaines branches qui ont toujours de bonnes feuilles dans le but de disperser l'énergie dans les autres branches pour la floraison. Néanmoins, la taille crée des plaies, au même moment où la plante est le plus susceptible aux infections. La plante aura besoin de soigner ses blessures et cela demande de l'énergie.





Attention!

Si tu donnes trop d'eau, l'eau va finir par boucher les poches d'air trop longtemps. Cela signifie que l'oxygène ne sera pas renouvelé assez vite et tes plantes risquent de souffrir.

- **Trop d'eau.** Il faut de l'eau, mais il est possible de sur-arroser tes plantes ! Les racines absorbent l'eau, mais elles ont aussi besoin d'oxygène. Si tu donnes trop d'eau, au point que la terre ne puisse plus la drainer, l'eau va finir par boucher les poches d'air trop longtemps. Cela signifie que l'oxygène ne sera pas renouvelé assez vite et tes plantes risquent de souffrir.
- **La surfertilisation.** Lorsque ta plante mûrit pendant la floraison, certaines de ses parties changent de couleur. Ce jaunissement n'est pas nécessairement dû à des carences en nutriments.
- **Lumière irrégulière.** Une fois que tes plantes fleurissent, il est important de maintenir un rythme entre le jour et la nuit. Cela vaut pour les cultivateurs qui vont plonger leurs plantes dans l'obscurité et ceux qui utilisent le cycle naturel jour-nuit.
 - Lorsque tu plonges tes plantes dans le noir, c'est toi qui donne le rythme. Afin de stimuler la nature, tu augmentes le nombre d'heure dans l'obscurité jusqu'à ce que tu n'aies plus du tout besoin de le faire. Il est important de maintenir ce rythme, Ne plonge pas tes plantes dans le noir plus tard que les nuits précédentes et ne les place jamais à la lumière avant que leur nuit ne soit finie.
 - Si tu cultives par rapport au cycle naturel jour-nuit sans plonger tes plantes dans le noir, il faudra éviter que tes plantes reçoivent trop de lumière atmosphérique comme celle provenant de la cour de tes voisins ou même de ta propre maison. La lumière atmosphérique peut avoir un impact négatif sur le rythme de la floraison et donc un mauvais effet sur ta récolte.



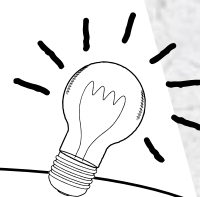
Protection contre les conditions extrêmes.

Ces dernières années, la météo est devenu de plus en plus capricieuse. En été, il peut y avoir des périodes chaudes et sèches avec soudain de grosses pluies ou même de la grêle. Que peut-tu faire pour protéger tes plantes de ces conditions extrêmes ?

Protège tes bébés.

Les plantes aiment la chaleur, l'air humide ainsi que l'eau mais comme toujours, il ne faut pas abuser des bonnes choses.

- **La Chaleur.** Ces dernières années, l'été est composé de longues périodes de chaleur avec pratiquement aucune pluie. Comment protéger tes plantes ? Bien sûr, les plantes adorent la lumière du soleil mais de trop longues périodes sous une température de 30°C peuvent entraver la formation des fleurs. Tu peux placer une voile d'ombrage au dessus de tes plantes et vaporiser de l'eau sur les feuilles afin de rafraîchir les plantes. Pense aussi à choisir des pots de couleur claire, afin qu'ils ne deviennent pas trop chauds et endommagent le système racinaire. Le second défi sera l'arrosage, vérifie régulièrement que la terre autour des plantes soit toujours humide. Sous de fortes chaleurs, ça ne sera probablement plus le cas après un ou deux jours, alors arrose bien ! Si tu préfères ne pas utiliser d'eau potable pour ça, tu peux toujours récupérer l'eau de pluie tout au long de l'année. Attention, les barils d'eau peuvent être des endroits propices pour les insectes et maladies.



Astuce!
Pense aussi à choisir des pots de couleur claire, afin qu'ils ne deviennent pas trop chauds et endommagent le système racinaire.

- **Le Vent.** Les vents forts ne sont généralement pas un problème en été mais l'automne arrive juste après. Les vents violents ou les tempêtes sont faciles à éviter si tu as tes plantes en pots. Déplace-les prudemment à un endroit protégé du vent. Tu peux aussi les rentrer à l'intérieur, c'est seulement temporaire. Si tes plantes sont en pleine terre, tu ne pourras bien sûr pas les déplacer, c'est pourquoi il est important de choisir un bon endroit dès le départ. Idéalement, cet endroit sera protégé du vent de deux ou trois cotés, il faut bien sûr penser au passage de l'air.
- **Fortes précipitations et grêles.** Après quelques jours de fortes chaleurs, il n'est pas rare de subir de gros orages avec de la pluie ou de la grêle, cela peut dévaster ton jardin. Encore une fois, si tes plantes sont en pots, ce n'est pas un problème, déplace tes plantes dans un endroit plus sûr. En pleine terre, cet avantage est perdu, ta seule vraie option sera de protéger tes plantes avec un toit que tu placeras au-dessus. Pour cela, tu auras besoins de planches de bois et d'une bâche en plastique. Construis une petite 'cabine' avec un toit solide qui pourra encaisser la grêle, si la météo devient vraiment trop mauvaise, un toit en plastique finira sûrement avec des trous.



Astuce!
Déplace-les prudemment à un endroit protégé du vent. Tu peux aussi les rentrer à l'intérieur.



La Récolte.

Quel est le meilleur moment pour récolter ?

Tes plantes fleurissent depuis un moment et le rendement commence à être à la hauteur. Tu penses qu'il est peut-être temps de récolter mais comment en être sûr ? À quoi faut-il faire attention durant la récolte ?

Seule la plante te le diras.

Afin de déterminer si ta culture est fin prête à être récoltée, il faut bien examiner la plante, elle te donnera beaucoup d'indices. Bien sûr, tu remarqueras la maturité de la culture, mais aussi une décoloration de certaines parties. En fin de floraison, les feuilles commenceront à jaunir ou à devenir marrons, ce sont des signaux qui indiquent que la récolte est prête. Ne confond pas avec un manque de nutriments, si tu augmentes la dose d'engrais, tu vas sûrement sur-fertiliser tes plantes dans le but de combattre un problème qui n'est pas le bon.



De quoi as-tu besoin pour récolter ?

Tu as déterminé qu'il était temps de commencer la récolte. Allons nous y mettre ! Heureusement, tu n'as pas besoin de grand chose pour récolter ta culture mais il est préférable de préparer ce dont tu as besoin avant.

- **Les Ciseaux.** Nous te recommandons une paire de ciseaux petites et pointus. Cela sera plus pratique pour la précision qu'il te faudra.
- **L'Alcool.** Désinfecte tes ciseaux avant chaque plante, cela évitera les infections au niveau du tronc.
- **Les Gants.** Ils servent aussi à éviter toutes sortes d'infections.



Flushing.

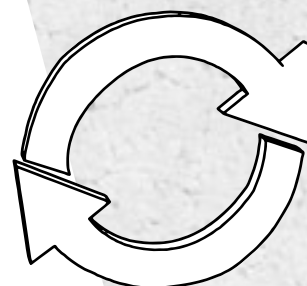
De nombreux cultivateurs ont l'habitude de procéder au flushing ou rinçage de leurs plantes une à deux semaines avant la récolte. Cela semble compliqué, mais il s'agit uniquement d'arroser abondamment le sol de vos cultures. Tu n'arroses la plante qu'avec de l'eau pendant cette période, ce qui devrait supprimer l'excédent de nutriments du sol et de votre système végétal. En fait, il n'existe aucune preuve scientifique de l'efficacité du flushing. D'ailleurs, on peut même se demander si c'est nécessaire. Les nutriments contenus dans la plante ne sont en aucun cas nocifs pour l'homme. Quoiqu'il en soit, si tu penses que c'est une excellente idée, tu es libre de réaliser un flushing.

La récolte, comment ça marche ?

Il existe beaucoup de plantes différentes et autant de manière de récolter différentes. Pour commencer, tu peux enfiler tes gants et nettoyer tes ciseaux avec de l'alcool. Ramasse ou coupe la récolte de la plante. Avec certains types de plante, tu pourras retirer de grosses parties de la récolte sur les branches. Coupe les branches avec les ciseaux afin que les plaies restent petites. D'autres espèces peuvent être récoltées facilement à la main.

La terre usée et les restes de la plante.

Ta culture est terminée, La récolte a été faite. Maintenant, il te reste seulement les restes de la plante et la terre usée. Que peux-tu faire avec ? Les jeter serait du gâchis, allons donc voir les différentes possibilités de recyclage.




Ré-utiliser l'ancienne terre.

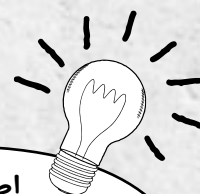
Tu peux ré-utiliser le terreau pour ta prochaine culture. Tout ce que tu dois savoir sont quelques techniques permettant de le revitaliser. C'est un bon moyen pour économiser de l'argent. La chose la plus importante est d'ajouter de nouveaux nutriments au substrat. Tes plantes ont été dans le sol tout au long de leur cycle de vie et elles ont dû utiliser tous les nutriments dans le sol. Le rinçage avant la récolte a aussi dû nettoyer tous les nutriments restants.

Casse l'ancien terreau et fais en un gros tas afin de le mélanger. Ajoute les restes de plante, comme ceux de ta dernière culture. De l'herbe fraîchement tondu fera aussi l'affaire. Ensuite, ajoute de la vie à ton sol comme des bactéries bénéfiques, des champignons et vers de terre. Tu peux obtenir des bactéries et champignons dans beaucoup de magasins de jardinage. Les vers de terre sont aussi faciles à trouver mais tu peux toujours en acheter des spéciaux sur internet. Toute cette vie dans le sol va se nourrir des restes de plante que tu as ajouté. Couvre le tas avec une bâche afin de le protéger de la sécheresse ou de la pluie. Il faudra attendre au moins quatre mois afin que la terre soit prête. Pendant l'hiver, attention à ce que la terre ne gèle pas, cela tuera toute la vie du sol.

Si tu veux utiliser la terre revitalisée après l'hiver, il faudra ajouter des fertilisants. De la farine de sang et de la poudre d'os peuvent être un bon choix pour ajouter de la nourriture en plus après l'hiver. La vie dans le sol aura aussi fait son travail, tu n'as donc pas besoin d'en ajouter trop. Tu peux aussi rajouter du calcium ou magnésium sous la forme de produit de jardinage.



Attention!
Pendant l'hiver, attention à ce que la terre ne gèle pas, cela tuera toute la vie du sol.



Astuce!
Assure-toi de
rechercher les choses
à faire avec l'excès de
matière végétale de ta
dernière récolte.

La matière végétale.

Tu peux utiliser les feuilles les plus larges que tu as taillé durant ta dernière récolte en tant que nourriture pour la nouvelle vie dans le sol. Broie-les et mélange-les à l'ancien terreau. Garde les nouvelles petites feuilles provenant de ta récolte actuelle, certains types de plante peuvent être utilisés dans la préparation de thés, infusions ou extractions. Assure-toi de rechercher les choses à faire avec l'excès de matière végétale de ta dernière récolte. Tu pourrais être surpris.



Conseils.

Questions ?
Nous allons t'aider !



Share your growth!
#growlegendary

Tu as des questions concernant ta culture ? Tu peux toujours contacter notre **centre de services**. Nous pouvons répondre à toutes les questions concernant la culture en intérieur et en extérieur, nos produits et bien plus encore. Le centre de services est accessible via le lien ci-dessous ou via nos médias sociaux. Nous t'aiderons à devenir un cultivateur professionnel !

[Centre de Services >](#)

Tu souhaites démarrer une nouvelle culture et tu cherches un planning de culture complet et sur mesure ? Essaie notre **générateur de planning de culture** !

[Générateur de Planning de Culture >](#)

Tu débutes avec Plagron ou tu souhaites revoir tes objectifs pour obtenir un meilleur rendement ou un meilleur goût ? Complète notre **sélectionneur de produit**. Il t'aidera à découvrir le style de culture et les produits qui correspondent le mieux aux résultats que tu recherches.

[Sélectionneur de Produit >](#)

Si tu ne trouves pas de magasin proposant nos produits près de chez toi, utilise notre **localisateur de magasin**. Il te suffit d'entrer ton emplacement et nous t'indiquerons les magasins les plus proches qui vendent nos produits.

[Localisateur de Magasin >](#)

Suivez-nous sur les
réseaux sociaux



www.plagron.com