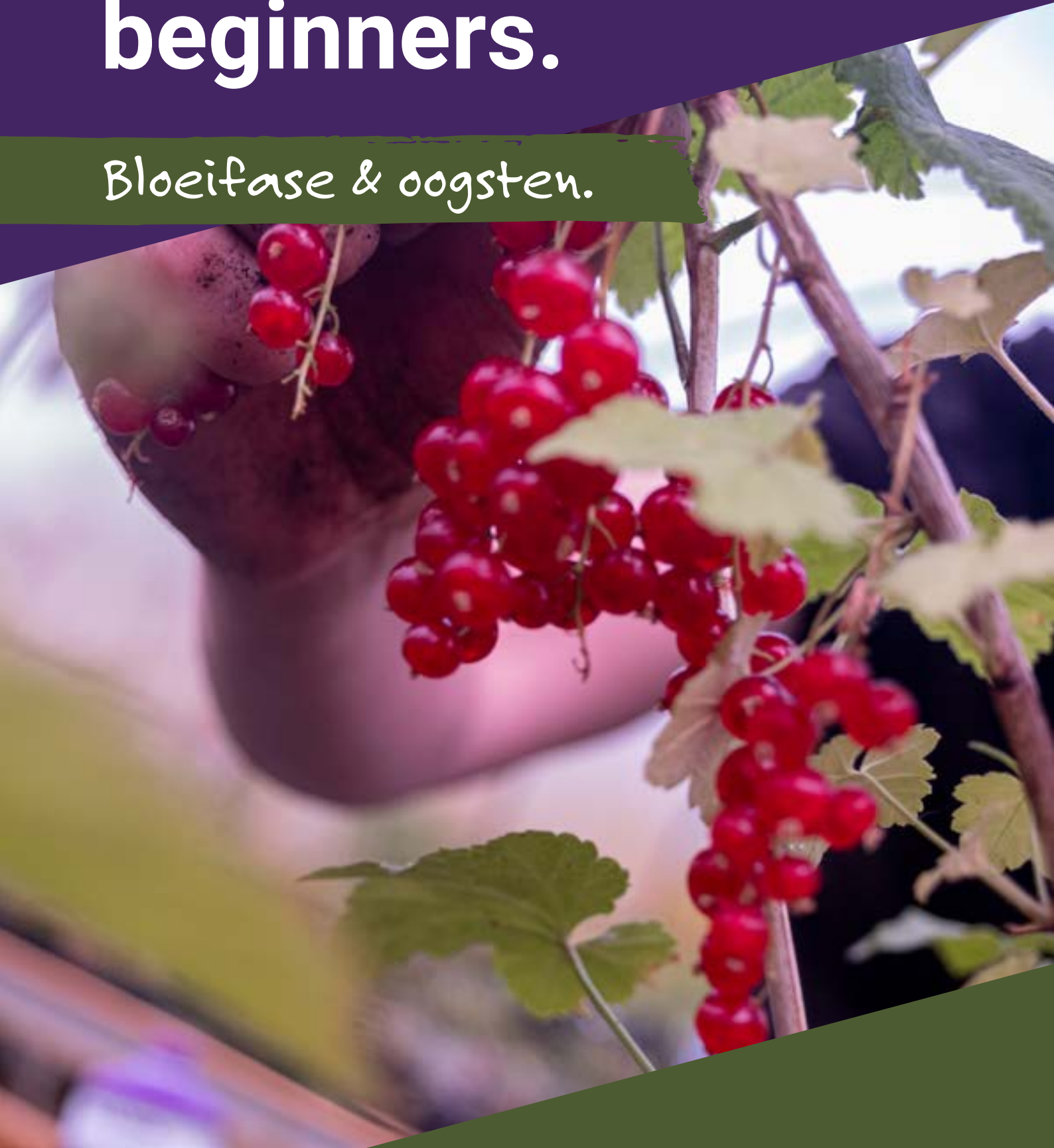



Buiten kweken voor beginners.

Bloei fase & oogsten.





Inhoud.

De bloeifase.

Introductie bloeifase.	3
Wanneer begint de bloei?	4
Hoe herken je dat je plant in bloei raakt?	5
Wat voor voeding heeft je plant nodig in de bloeifase?	6
Welk onderhoud heeft je plant nodig in de bloeifase?	7
Do's in de bloeifase.	9
Don'ts in de bloeifase.	10
Extreem weer in de bloeifase.	12

Oogsten.

Wat je moet weten over de oogst.	14
Gebruikte grond en plantresten.	12

Advies.

Vragen? Wij helpen je!	18
------------------------	----



De bloeifase.

Introductie bloeifase.

Na een lange, warme zomer zijn je planten buiten gegroeid. Het duurt nu niet lang meer totdat ze gaan bloeien. Als ze afgebloeid zijn, kun je gaan oogsten. Nice! Maar wat is bloeien eigenlijk en hoe zorg je dat alles goed gaat?



Wat je moet weten over de bloeifase.

In de bloeifase maakt een plant bloemen en/of vruchten. Waarom doen je planten dat? Eigenlijk is het een systeem om zich voort te planten. Een plant voelt dat de zomer bijna voorbij is en wil zijn soort in stand houden. De bloei bestaat uit een aantal fasen. Het begint met een overgangperiode. Dit is een soort puberteit voor de plant. Hij maakt nu eerst een groeispurt en kan zomaar dubbel zo groot worden! Pas als die groei gestopt is gaan planten echt bloemen en vruchten maken. Nu ontstaat het eindproduct dat je wilt oogsten.

Net als mensen en dieren hebben planten geslachten. Die bloeien elk op hun eigen manier. Vrouwelijke planten bloeien met stampers, die zaadcellen opvangen. Mannelijke planten bestuiven de vrouwelijke, waarna de vrouwtjes zadjes maken. Als die in de grond terecht komen, kan er een nieuwe plant ontstaan. Als kweker wil jij vrouwelijke planten hebben die niet bestoven worden tijdens de bloei. Die leveren namelijk de beste opbrengst.

Wanneer begint de bloei?

Vruchtdragende planten bloeien veel langer dan ze groeien. Tijdens de bloei gaat de wortelontwikkeling nog wel door. Maar de energie van de plant gaat vooral naar het bouwen van onderdelen om zich voort te planten: bloemen en vruchten.

Maar wanneer begint de plant daarmee?



Daglicht.

De belangrijkste voorwaarde voor de start van de bloei is de hoeveelheid daglicht. Een plant groeit het beste als hij veel daglicht krijgt. Het toppunt is in juni, want de 21ste van die maand is de langste dag van het jaar. Je planten krijgen dan meer dan 16 uur daglicht. Daarna worden de dagen korter. Als het daglicht midden augustus onder de 14 uur zakt is dat voor veel planten een magische grens. Ze voelen aan dat de zomer op zijn einde loopt en willen voor een volgende generatie planten zorgen. In de langere nachten maken ze bloeihormonen aan. Die geven het signaal om te gaan bloeien.

De bloei sturen.

Als je puur natuur buiten kweekt moet je dus nog even wachten voordat de bloei begint. Maar je kunt een truc uit de binnenkweek lenen om je planten aan te moedigen: verduisteren. Hiermee beperk je de hoeveelheid daglicht, waardoor de plant denkt dat de dagen al korter worden. Je kunt je wel voorstellen dat buiten afdekken lastiger is dan binnen. Hier zijn een paar tips:

- **Heb je een donkere schuur?** Zet je planten dan 's avonds eerder binnen om de nachten langer te maken.
- **Geen schuur?** Maak een stellage van latten en lichtdicht plastic. Daar kun je de planten in zetten.
- **Geen ruimte in je tuin of kweek je op een balkon?** Maak een trechter van lichtdicht zeil, die je dichtknijpt met wasknijpers. Zet die trechter over je plant om hem te verduisteren.



Let op!
Een zeiltrechter wordt warm en er is geen ventilatie. Gebruik dit alleen in de schaduw of na acht uur 's avonds. Haal de trechter weg als het donker is.

Hoe herken je dat je plant in bloei raakt?

Vanaf half augustus worden de dagen kort genoeg dat je plant in bloei raakt. Misschien heb je de plant ook wel laten geloven dat de dagen korter worden door te verduisteren. Hoe dan ook: het is tijd om te bloeien. Maar wanneer begint hij er nu echt mee en hoe herken je dat?

Kelken en stampers.

Een plant begint te bloeien omdat hij zich wil voortplanten. Daarom begint hij bloemen te vormen. Als je ziet dat er bloemen komen, is je plant begonnen te bloeien. De mannelijke bloemen geven stuifmeel (zaadcellen) af en de vrouwelijke vangen dat op en gaan zaden vormen. Dat laatste wil je als buitenkweker niet, want dat is niet goed voor je oogst.

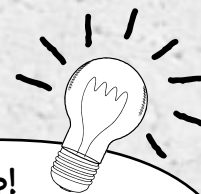
Waaruit bestaan de bloemen van je plant?

- De kelk. Dit wordt als eerste deel van de bloem gevormd. Het is een bekervormig onderdeel van kleine bladeren, die de voortplantingsorganen beschermt. Als de bloem een gebouw is, dan is de kelk het fundament.
- Stampers. De stampers worden later gevormd, als de kelk compleet is. De stempels zijn lange haren die bij de stamper zitten. Deze zijn heel belangrijk om te zien hoe ver je bloei is en ze worden ook wel bloeiharen genoemd. Naarmate de bloei verder gaat worden ze gelig en later zelfs amberkleurig. Bovendien kun je hier herkennen of de plant mannelijk of vrouwelijk is. Alleen vrouwelijke planten hebben stampers en bloeiharen.
- Mannelijke planten hebben zakjes pollen, die openbreken om de vrouwelijke planten te bestuiven. Aangezien de vrouwtjes dan stoppen met bloemvorming en zaden gaan maken, moet je bestuiving voorkomen. Mannetjes verwijderen, dus. Maar als je kweekt uit vrouwelijke zaden zul je geen mannelijke planten krijgen.



Wat voor voeding heeft je plant nodig in de bloeifase?

Hoewel de bloeifase voor jou als kweker vrij rustig is, moet je plant heel hard werken. Daarom kun je hem juist nu goed helpen met speciale bloeivoeding. Naarmate meer bloemen of vruchten gemaakt worden, wordt je plant ook zwaarder. Je kunt hem dus steunen en helpen om oud blad kwijt te raken.



Tip!

Onze bloeivoedingen Alga Bloom en Terra Bloom zijn perfect om je buiten gekweekte planten te helpen in de bloeifase.

Voeding voor topprestaties.

Bloeivoeding heeft een andere NPK-samenstelling dan groei-voeding. Hoe zat het ook weer met NPK? De drie letters staan voor Stikstof (N), Fosfor (P) en Kalium (K). Voor een groeiende plant is stikstof een onmisbare bouwsteen. Daarom heeft groei-voeding een groter percentage stikstof.

In bloeivoeding vind je juist meer Fosfor en Kalium. Fosfor speelt een grote rol bij de ademhaling van de plant en is onmisbaar bij bloemvorming. Kalium is dan weer belangrijk voor het verstevigen van de celwanden. Bovendien stuurt dit de huidmondjes aan waarmee de plant koolstofdioxide, waterdamp en zuurstof opneemt uit de lucht.

Wanneer geef je bloeivoeding?

Je plant begint aan de bloeifase met een groeispurt. Je zult dan al de eerste bloeiharen zien. Maar door de snelle groei kan de plant nog heel goed groei-voeding gebruiken. Sommige soorten kunnen tijdens deze groeispurt bijna dubbel zo groot worden. Je begint pas met bloeivoeding als je plant gestopt is met groeien. Dat is te zien aan duidelijke vruchtontwikkeling. Onze bloeivoedingen Alga Bloom en Terra Bloom zijn perfect om je buiten gekweekte planten te helpen in de bloeifase.

Welk onderhoud heeft je plant nodig in de bloeifase?

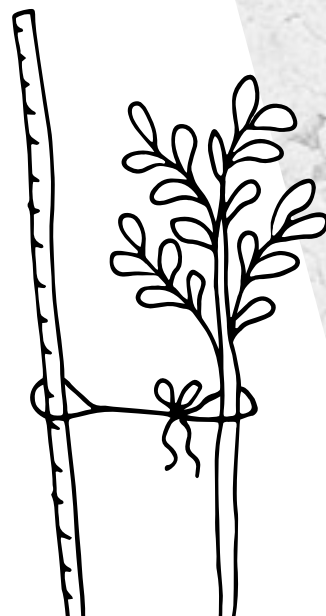
In het vorige hoofdstuk hebben we het over bloeivoeding gehad. Nu is het tijd om de planten ook fysiek een handje te helpen. Naarmate ze langer bloeien, worden ze steeds zwaarder. Ze gaan daardoor buigen en zelfs hangen. In sommige gevallen kan dat aflopen met brekende takken en verloren oogst.

Let op!
Gebruik geen harde draad of strak aangetrokken touw of tape. Een draad snijdt in de tak en dat zorgt voor wondjes en sapverlies.

Help ze een handje.

Je kunt je planten steunen met stokken of traliewerken van hout of bamboe. Deze hebben twee doelen:

- **Ondersteuning.** Naarmate de bloemen of vruchten groter worden, zullen de takken van je plant gaan hangen. Dat kan slecht aflopen. Ondersteun de plant door de zware takken aan een stok vast te binden. Je kunt ook een plantensteun van gaas om de plant heen zetten. Als de takken gaan hangen, leunen ze tegen het gaas aan. Maak ze vast zodat ze niet beschadigen. Gebruik geen harde draad of strak aangetrokken touw of tape om je plant aan de steun vast te maken. Hoewel je plant niet heel hard zal groeien in de bloeifase, kunnen takken nog wel dikker worden. Een draad snijdt dan in de tak en dat zorgt voor wondjes en sapverlies.
- **Licht.** Als je takken gaan hangen, krijgen de bladeren minder licht. Dat licht is onmisbaar voor de plant. Het is één van de middelen waarmee de plant zijn energie opwekt. Help de takken dus door ze naar het licht te richten en vast te zetten aan een stok.





Let op!
Te veel snoeien in de bloeifase kan de plant stressen en dat heeft nadelige gevolgen voor je oogst.

Oud blad weghalen.

Als de bloemvorming echt begonnen is, stopt je plant met groeien. Alle energie gaat naar de vorming van grotere bloemen. Je kunt nu wat oud blad weghalen. Onderaan de plant zul je dit blad zien zitten. Het is waarschijnlijk niet meer echt groen en krijgt bovendien weinig licht. Het kost de plant dus energie om dit blad in leven te houden, terwijl het weinig oplevert. Verwijder deze bladeren.

Sommige kwekers verwijderen meer blad, waaronder ook gezonde bladeren. Dat kan, want dat levert nog meer energie op voor de bloemvorming. Maar het snoeien maakt ook wondjes op een moment dat je plant kwetsbaar is voor infecties. Te veel snoeien in de bloeifase kan de plant stressen en dat heeft nadelige gevolgen voor je oogst. Het is lastig in te schatten hoeveel groen je plant kan missen, dus ga niet uitbundig snoeien.



Do's in de bloeifase.

Naast de bloeivoeding en het ondersteunen van de plant zijn er nog andere dingen waarmee je de bloeiende plant kunt helpen.

Maar je kunt met de beste bedoelingen ook meer schade dan goeds doen.

Waarmee help ik mijn planten?

- **Ventilatie.** Bij een buitenkweek lijkt ventilatie niet zo'n issue. De planten staan in de open lucht! Daar is toch wind? Dat is waar, maar niet elke buitenkweek vind helemaal onbeschut plaats. Het is zelfs goed om je planten aan een paar kanten te beschermen tegen wind. Bovendien ga je misschien wel verduisteren om de bloei eerder te starten. Deze maatregelen beperken allemaal de ventilatie. Wat kun je daaraan doen? Het hangt er vanaf of je in potten kweekt of niet.
 - Als je in potten kweekt, kun je verduisteren in een schuur of met een zak om de planten. Dan is het belangrijk om de planten 's nachts weer in de frisse lucht te zetten! Als ze te lang warm en vochtig blijven, krijg je schimmelvorming.
 - Staan jouw planten niet in potten en zijn ze dus niet te verplaatsen? Dan is het belangrijk dat je kweekt op een plaats met wat luchtstroom, maar zonder harde wind. En ook hier moet je de eventuele verduistering na zons-
ondergang verwijderen. Zorg ook dat de bloemen niet overmatig bedekt zijn door bladeren. Snoei deze een beetje, want dat zorgt voor een betere luchtstroom.
- **Luchtvochtigheid.** Afhankelijk van de streek waar je kweekt kan het weer heel verschillend zijn. Extreme hitte, droogte én vochtigheid zijn allemaal nadelig voor je planten. Natuurlijk heb je in de buitenlucht niet dezelfde controle over de luchtvochtigheid als binnen. Maar vooral tijdens het verduisteren in een schuur of zelfgemaakte tent moet je opletten of het daarbinnen niet te droog of te vochtig is.
- **Licht.** Je planten zijn afhankelijk van het dag-/nachtritme om te gaan bloeien. Het is dus belangrijk dat ze genoeg donkere uren hebben. Maar overdag willen ze veel licht! Haal andere planten of voorwerpen die licht blokkeren weg en laat de planten niet onder een overkapping staan. Verduister je de planten voor zons-
ondergang? Let dan op dat je dit ritme niet onderbreekt.

Don'ts in de bloeifase.

Waarmee doe je jouw planten géén plezier in de bloeifase? In dit topic bespreken we wat je beter niet meer kunt doen als je planten aan het bloeien zijn.

Waarmee help ik mijn planten echt niet?

- **Veel verplaatsen.** Dit is eigenlijk geen echte don't. Zeker als je wilt verduisteren, zul je de planten misschien wel moeten verplaatsen naar een schuur of een tent. Maar het verplaatsen heeft wel risico's. Als je planten flink in de bloei zijn worden de takken zwaarder en kan door het bewegen de boel te verbuigen en breken. Let dus goed op of bepaalde takken gesteund moeten worden als je de plant wilt verplaatsen. Een plant richt zich bovendien op het licht. Als je de planten dus te vaak verplaatst, moeten ze telkens opnieuw het licht zoeken. Dat levert stress op.
- **Snoeien.** Dit is wel een echte don't. Het is prima om oud blad weg te halen dat bruin of gelig is en onderaan toch weinig licht krijgt. Maar laat het daarbij. In theorie zou je ook gezonde takken met veel blad weg kunnen halen. Zo houdt je plant meer energie over om te bloeien, omdat hij die takken niet meer hoeft te verzorgen. Maar snoeien veroorzaakt wondjes, terwijl de bloeiende plant kwetsbaar is voor infecties. De wondjes moeten bovendien genezen en dat kost natuurlijk energie.





Let op!
Je kunt je planten ook teveel water geven! Er komt dan minder zuurstof in de grond en dat is slecht voor je planten.

- **Overbemesten.** Naarmate je plant ouder wordt gaan delen ervan verkleuren. Deze vergeling is dus geen teken van een voedingstekort. Extra voeding geven zal de plant alleen maar overbemesten.
- **Overbewateren.** Je kunt je planten ook teveel water geven! De wortels hebben natuurlijk water nodig, maar zuurstof is ook onmisbaar. Als je zoveel water geeft dat het niet weg kan in de grond, worden luchtkamers in de grond te lang gevuld. Er komt dan langere tijd geen nieuwe zuurstof in de grond en je plant zal daaronder lijden.
- **Onregelmatig licht.** Als je plant eenmaal bloeit is het belangrijk om een ritme aan te houden in het licht. Als je verduistert betekent dat iets anders dan wanneer je puur natuur werkt.
 - Bij verduisteren bepaal je zelf een ritme. Net als in de natuur maak je het aantal donkere uren steeds groter totdat verduisteren niet meer nodig is. Het is belangrijk dat je niet ineens later verduistert dan de nachten daarvoor. De planten mogen ook niet ineens uit hun verduistering gehaald worden.
 - Als je puur natuur met het natuurlijke dag-/nachtrimte zonder verduistering werkt moet je voorkomen dat je planten veel omgevingslicht krijgen. Denk aan felle lampen in de tuin van de burens of gewoon aan het licht van je eigen huis. Dit soort licht kan het bloeiritme onderbreken en dat heeft invloed op je oogst.



Extreem weer in de bloeifase.

Het weer wordt de afgelopen jaren steeds extremer. Het najaar kan lange periodes droge hitte hebben, maar ook harde hagelbuien of veel regen. Wat kun je doen om je planten te beschermen tegen extreem weer?

Bescherm je dames.

Je planten houden van warmte, een vrij vochtige lucht en water. Maar zoals met alle goede dingen kun je er ook teveel van hebben.

- **Hitte.** De afgelopen zomers hadden we in Noordwest-Europa te maken met lange hete periodes zonder regen. Hoe bescherm je je planten daartegen? Je planten vinden het zonlicht super. Maar lang aanhoudende temperaturen boven de 30 graden kunnen de bloemvorming afremmen. Plaats een zonnescerm en nevel water over je planten om ze wat koeler te houden. Je kunt zelfs lichtgekleurde potten gebruiken. Die worden minder heet en zijn beter voor de wortels. De tweede uitdaging bij lange hitte zonder regen is de droogte. Je moet de planten dus wel genoeg water geven. Voel geregeld of de grond bij de planten vochtig is. Waarschijnlijk is dat bij grote hitte na een dag of twee al niet meer het geval. Water geven, dus! Als je daar liever geen drinkwater voor gebruikt, kun je eerder in het jaar water opvangen. Stilstaand water kan bij grote hitte alleen wel een broedplaats voor ongedierte en ziektes worden.



Tip!

Je kunt lichtgekleurde potten gebruiken. Die worden minder heet en zijn beter voor de wortels.

- **Wind.** In de zomer zal harde wind niet heel vaak voorkomen. Maar het najaar komt eraan! Harde wind of zelfs storm kun je met planten in potten heel makkelijk tegengaan. Verplaats je planten voorzichtig naar een deel van je tuin dat beschermt is of zet ze gewoon in een schuur of in huis. Het is maar tijdelijk. Als je in de volle grond kweekt, kun je de planten natuurlijk niet verplaatsen. Het is dan belangrijk dat je in het begin van de kweek je planten meteen op een goeie plek zet. Die is van twee of drie kanten beschermt tegen weer en wind.
- **Harde regen of hagel.** Na grote hitte kan het ineens flink gaan onweren. Soms valt daarbij harde regen en zelfs hagel. Daardoor kunnen je planten zware schade oplopen. Ook hier heb je het makkelijk als je in potten kweekt. Gewoon verplaatsen naar een veilige plek. In de volle grond heb je dat voordeel niet. Je enige mogelijkheid is een overkapping maken om je planten te beschermen. Als je planten niet al te hoog zijn, kun je met wat planken, een plaat en zeil een hokje maken. Zorg voor een harde bovenkant, die tegen wat hagel kan. Als het echt extreem wordt, kan hagel door zeil heen slaan.



Tip!

Verplaats je planten voorzichtig naar een deel van je tuin dat beschermt is of zet ze gewoon in een schuur of in huis.



Oogsten.

Wat je moet weten over de oogst.

Je planten bloeien al een paar weken en er is een flinke opbrengst gevormd. Je hebt het idee dat je binnenkort kunt gaan oogsten. Maar hoe zie je dat? En waar moet je op letten bij het oogsten?

De plant vertelt het je.

Om te bepalen of je planten bijna oogst klaar zijn, moet je vooral goed naar ze kijken. De planten geven je genoeg hints. Natuurlijk zie je dat de vruchten zelf er steeds beter uit gaan zien. Maar vaak vindt er ook verkleuring plaats. Tegen het einde van de bloeiperiode zullen delen van je plant vergelen of bruin worden. Dit zijn tekens voor oogstrijpheid en dus niet voor een voedingstekort. Ga geen hogere doseringen voeding geven, want daar los je niks mee op.



Wat heb je nodig om te oogsten?

Je hebt vastgesteld dat het bijna oogsttijd is! Tijd om aan de slag te gaan. Je hebt gelukkig niet heel veel nodig om te oogsten. Maar het is toch handig om je even voor te bereiden.

- **Schaar.** Het handigste is een kleinere, puntige schaar. Je moet vrij nauwkeurig kunnen knippen.
- **Alcohol.** Ontsmet je schaar voor het afknippen van de oogst. Zo voorkom je infecties aan de stam van je planten.
- **Handschoenen.** Ook deze dienen om je plant te beschermen tegen infecties.



Flushen.

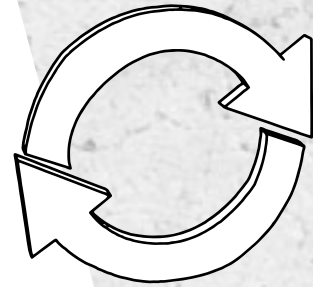
Veel kwekers vinden het prettig om hun plant een week of twee weken voor de oogst te flushen. Dat klinkt heftig, maar het betekent niks anders dan het spoelen van je aarde. Je geeft in die periode alleen water en zo spoel je de overtollige voeding uit de grond en uit het systeem van je plant. Er is eigenlijk geen wetenschappelijk bewijs voor het effect van flushen. Bovendien is het de vraag of het noodzakelijk is: voedingsstoffen in de plant zijn niet schadelijk voor mensen. Mocht je het toch een fijn idee vinden, dan kun je het natuurlijk altijd doen.

Oogsten: hoe gaat dat eigenlijk?

Er zijn heel veel soorten planten en daarom ook heel veel manieren van oogsten. Doe om te beginnen je handschoenen aan en ontsmet je schaar. Pluk of knip de vruchten van de plant. Bij sommige soorten kun je hele trossen aan takken verwijderen. Doe dit met een schaar, zodat de wondjes klein blijven. Andere vruchten kun je met de hand van de plant trekken.

Gebruikte grond en plantresten.

Je kweek is klaar. De oogst is binnen en verwerkt. Nu heb je in je tuin de lege planten en gebruikte grond staan. Wat kun je daar nog mee? Gewoon weggooien is zonde, dus we gaan kijken wat we kunnen recyclen.



Grond hergebruiken.

Potgrond kun je met een paar trucjes opnieuw gebruiken als je kweek klaar is. Dit is een goede manier om kosten te besparen. Het belangrijkste is dat je nieuwe voedingsstoffen toevoegt aan de aarde. Door dat je plant er een hele kweek in heeft gestaan is de grond vrij leeg, zeker als je geflusht hebt.

Schep de gebruikte grond door elkaar en maak er een hoop van. Voeg plantenmateriaal toe, bijvoorbeeld snoeiafval van je vorige kweek. De grote bladeren zijn daar goed geschikt voor. Gemaaid gras is ook prima. Daarna voeg je zelf bodemleven toe, zoals goede bacteriën, schimmels en wormen. De bacteriën en schimmels kun je in de winkel halen. Wormen kun je zelf verzamelen, maar er zijn ook betere soorten te koop op internet. Al deze beestjes gebruiken het plantmateriaal dat je toevoegt als voedsel tijdens de winter. Dek de hoop af met een stuk zeil, zodat de grond niet wegspoelt onder regen of juist uitdroogt. Je moet zeker een maand of vier wachten voordat de grond weer goed is. Let er in de winter op dat de grond niet doorvriest, want dan gaat het bodemleven dood.

Als je de opgefriste grond na de winter weer wilt gebruiken, moet je eerst nog wat meststoffen toevoegen. Bloed- en beendermeel is een prima keuze om wat extra voeding toe te voegen voor de nieuwe kweek. Maar het bodemleven heeft ook al flink wat bijgedragen, dus je hebt niet al te veel nodig. Je kunt nog calcium en magnesium toevoegen met kalksteen of zeewierkalk.



Let er in de winter op dat de grond niet doorvriest, want dan gaat het bodemleven dood.



Tip!
Zoek eens na wat er allemaal mogelijk is met snoeiafval van jouw plant.

Bladresten.

De grote bladeren die je hebt afgeknipt tijdens het oogsten kun je gebruiken om je grond op te waarden. Als je ze klein maakt, zijn ze voedsel voor het bodemleven. Kleiner blad dat je echt van de oogst zelf af hebt getrimd kun je bewaren. Afhankelijk van de plantensoort kun je hier thee of een extract mee maken. Zoek eens na wat er allemaal mogelijk is met snoeiafval van jouw plant.



Advies.

↳ Vragen? Wij helpen je!



Share your growth!
#growlegendary

Heb je vragen of hulp nodig met jouw kweek? Je kunt altijd terecht bij onze **Servicedesk**. Wij kunnen al je vragen beantwoorden over binnen- en buitenkweek, onze producten en veel meer. Onze Servicedesk is bereikbaar via de link hieronder en via onze social media. Wij helpen jou om legendarische resultaten te behalen!

Servicedesk >

Begin je aan een nieuwe kweek en ben je op zoek naar een compleet kweekschema op maat? Zet onze **Kweekschema Calculator** aan het werk!

Kweekschema Calculator >

Ga je voor het eerst met Plagron kweken of ga je voor meer opbrengst of smaak van je eindproduct? Vul dan de **Product Selector** in. Zo ontdek je heel gemakkelijk met welke kweekstijl en producten jij het snelste jouw gewenste resultaat bereiken.

Product Selector >

Kun je geen winkel vinden die onze producten verkoopt? Gebruik dan onze **Shoplocator**. Gewoon even je plaatsnaam invullen en wij laten je alle winkels in de buurt zien die onze producten verkopen.

Shoplocator >

Volg ons op
social media



www.plagron.com