

# Uprawa zewnątrzna dla początkujących.

Faza kwitnienia & zbiory.





# Spis treści.

## Faza kwitnienia.

Wprowadzenie faza kwitnienia.	3
Kiedy zaczyna się kwitnienie?	4
Jak rozpoznać kwitnącą roślinę?	5
Jakich składników odżywczych potrzebuje twoja roślina w okresie kwitnienia?	6
W jakiej pielęgnacji potrzebuje Twoja roślina w okresie kwitnienia?	7
Co należy robić w okresie kwitnienia.	9
Czego nie należy robić w okresie kwitnienia.	10
Ochrona przed ekstremalną pogodą.	12

## Zbiory.

Co powinieneś wiedzieć o zbiorach?	14
Zużyte podłoże oraz resztki roślin.	12

## Porady.

Pytania? Pomożemy!	18
--------------------	----



# Faza kwitnienia.

## Wprowadzenie.

Po długim ciepłym lecie Twoje rośliny urosły na zewnątrz. Nie potrwa to już długo zanim zaczną kwitnąć. Po przekwicie możesz zacząć zbierać zbiory. Fajnie! Ale co tak naprawdę oznacza kwitnienie i jak dbać, aby wszystko było dobrze?



## Co powinieneś wiedzieć o fazie kwitnienia?

W fazie kwitnienia rośliny dają kwiaty lub owoce. Dlaczego Twoje rośliny tak robią? Tak naprawdę jest to system reprodukcji. Roślina odczuwa, że zbliża się koniec lata i chce zachować swój rodzaj. Kwitnienie występuje w kilku fazach. Zaczyna się od okresu przejściowego. Jest to rodzaj dojrzewania rośliny. Jako pierwsze roślina przyspiesza wzrost i może podwoić swoją wielkość! Dopiero po zatrzymaniu wzrostu roślina zacznie wytwarzać kwiaty i owoce. Nadszedł moment produktu końcowego, który możesz zacząć zbierać.

# Kiedy zaczyna się kwitnienie?

Rośliny owocowe kwitną długo dłużej niż rosną. Podczas kwitnienia korzenie dalej się rozwijają. Energia rośliny idzie głównie do części budowy potrzebnej do reprodukcji: kwiatów i owoców. Ale kiedy zaczyna się roślina?



**Uwaga!**  
Pod lejką zrobi się gorąco i nie będzie odpowiedniej wentylacji. Używaj go tylko w cieniu lub po 20:00. Zdejmuj lejek po zapadnięciu zmroku.

## Światło dzienne.

Najważniejszą rzeczą dla rozpoczęcia kwitnienia jest ilość światła dziennego. Roślina rozwija się najlepiej w świetle dziennym. Szczytowym dniem jest 21 czerwca, kiedy jest najdłuższy dzień w roku. Wtedy Twoje rośliny otrzymują więcej niż 16 godzin światła dziennego. Później dni stają się coraz krótsze. Jeśli światło dzienne ma mniej niż 14 godzin w połowie sierpnia to i tak dla roślin jest to magiczna granica. Rośliny odczuwają, że zbliża się ku końcowi i chcą zadbać o następną generację roślin. W długie noce wytwarzają hormony kwitnienia. Daje on znać, że zaczyna się kwitnienie.

## Steruj kwitnieniem.

Jeżeli uprawiasz rośliny tylko i wyłącznie na zewnątrz to musisz jeszcze chwilę poczekać, aż roślina zacznie kwitnąć. Możesz pożyczyć jednego triku z uprawy zewnętrznej, aby zachęcić roślinę: przyciemnienie. Dzięki ograniczonego światła dziennego, roślina odczuwa, że dni stają się krótsze. Możesz sobie wyobrazić, że przykrycie na zewnątrz jest dużo trudniejsze niż wewnątrz. Oto kilka wskazówek:

- **Posiadasz ciemne pomieszczenie np. szopa czy stodoła?** Jeśli tak, to przenieś roślinę późnym popołudniem, aby stworzyć roślinie dłuższe noce.
- **Nie posiadasz ciemnego pomieszczenia?** Zrób stelaż i przykryj plastikiem, który nie przepuszcza światła dziennego. Pod takim stelażem możesz umieścić swoje rośliny.
- **Nie posiadasz miejsca na uprawę na zewnątrz lub uprawiasz swoje rośliny na balkonie?** Stwórz tzw. światłoszczelny żagiel przykryj nim swoje rośliny i zepnij klamerkami do prania.

# Jak rozpoznać, że Twoja roślina jest w trakcie kwitnienia?

Od połowy sierpnia dni będą odpowiednio krótsze, aby rośliny mogły zacząć kwitnąć. A może poprzez chowanie rośliny w ciemne miejsce, roślina odczuwa, że nadszedł moment kwitnienia. Nie ważne: nadszedł czas kwitnienia. Ale kiedy on się zaczął i jak to rozpoznać?



## Kielichy i słupki.

Roślina zaczyna kwitnąć, ponieważ chce się rozmnażać. Dlatego też zaczynają tworzyć się kwiaty. Kiedy widzisz pojawiające się kwiaty, Twoja roślina zaczęła kwitnąć. Męskie kwiaty uwalniają pyłek (komórki nasienia), samica łapie go i zaczyna tworzyć nasiona. Jako plantator zewnętrzny zapewne tego nie chcesz, ponieważ nie jest to dobre dla Twoich zbiorów.

## Z czego składają się kwiaty Twojej rośliny?

- **Kielich.** Powstaje jako pierwsza część kwiatu. Jest to część małych liści w kształcie miseczki, która chroni narządy rozrodcze. Jest kwiat jest budynkiem, to kielich jest fundamentem.
- **Słupki.** Słupki powstają później, kiedy kielich jest gotowy. Słupki to długie włoski. Dzięki nim można zobaczyć, jak daleko jest Twoje kwitnienie, są one również nazywane włoskami kwitnącymi. W miarę kwitnienia przybierają koloru żółtego, a później nawet bursztynowego. Dzięki temu można rozpoznać, czy roślina jest płci męskiej czy żeńskiej. Tylko rośliny żeńskie posiadają słupki i włoski kwitnące.
- Rośliny męskie posiadają worki pyłkowe, które otwierają się, aby zapylić rośliny żeńskie. Samice przestają kwitnąć i zaczynają wytwarzać nasiona, usuń samice, aby zapobiec zapyleniu. Natomiast, jeśli nie wyhodujesz nasion żeńskich, nie otrzymasz nasion męskich.



# Jakich składników odżywczych potrzebuje twoja roślina w okresie kwitnienia?

Chociaż faza kwitnienia dla plantatorów jest dość cicha, natomiast Twoja roślina musi bardzo ciężko pracować. Możesz wspomóc swoją roślinę dzięki specjalnym odżywczym składnikom kwitnącym. W produkcji większej ilości kwiatów i owoców roślina będzie również cięższa. Możesz więc pozbyć się starszych liści.



**Rada!**  
Nasze odżywki wspomagające rośliny w uprawie zewnętrznej w fazie kwitnienia to Alga Bloom i Terra Bloom.

## Odżywianie dla najwyższej wydajności.

Odżywianie dla roślin kwitnących ma inny skład NPK niż dla roślin podczas wzrostu. A co z NPK? Trzy litery oznaczają azot (N), fosfor (P) i potas (K). Azot jest niezbędnym budulcem dla rosnącej rośliny. Dlatego odżywianie podczas wzrostu rośliny zawiera wyższy procent azotu.

W odżywianiu dla roślin kwitnących znajduje się większa zawartość fosforu i potasu. Fosfor odgrywa główną rolę w oddychaniu rośliny i jest niezbędny do tworzenia kwiatów. Potas wzmacnia ściany komórkowe rośliny, ponadto kontroluje aparaty szparkowe, dzięki którym roślina pochłania dwutlenek węgla, parę wodną oraz tlen z powietrza.

## Kiedy używasz odżywki dla kwiatów kwitnących?

Twoja roślina rozpoczyna fazę kwitnienia, rozpoczynając od przyspieszenia wzrostu. Zobaczysz wtedy pierwsze kwitnące włoski. Z powodu szybkiego wzrostu roślina może potrzebować odżywki dla roślin w fazie wzrostu. Niektóre rośliny mogą aż dwukrotnie urosnąć. Odżywkę dla roślin kwitnących możesz dopiero użyć w fazie kwitnienia, kiedy roślina przestanie rosnąć. Nasze odżywki wspomagające rośliny w uprawie zewnętrznej w fazie kwitnienia to Alga Bloom i Terra Bloom.

# Jakiej pielęgnacji potrzebuje Twoja roślina w okresie kwitnienia?

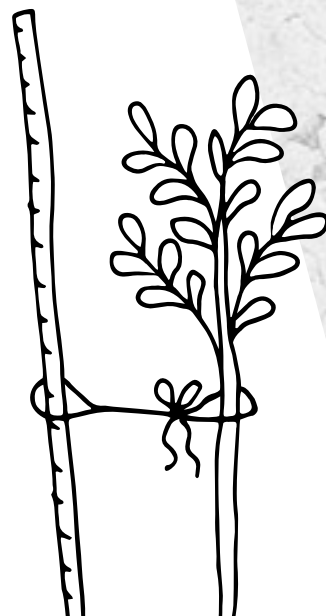
W ostatnim rozdziale omówiliśmy składniki odżywcze wspomagające kwitnienie. Nadszedł czas, aby dać roślinom pomocną dłoń. Im rośliny dłużej kwitną tym stają się cięższe. Zaczynają się one zginać lub zawieszać. W niektórych przypadkach może to zakończyć się zerwaniem gałęzi lub utratą zbiorów.

## Podaj pomocną dłoń.

Możesz wesprzeć swoje rośliny kijkami lub kratkami wykonanymi z drewna lub bambusa. Mają one dwa zastosowania:

- **Wsparcie.** Gdy kwiaty lub owoce rosną, gałęzie mogą zacząć zwisać. Może się to źle skończyć. Wesprzyj roślinę, zwiąż ciężkie gałęzie z kijem. Możesz również umieścić podporę z siatki wokół rośliny. Kiedy gałęzie zaczną zwisać, oprą się o siatkę. Zabezpiecz je, aby nie zostały uszkodzone.
- **Światło.** Gdy gałęzie się uginają, to oznacza, że otrzymują mniej światła. Światło jest niezbędne dla roślin. Dzięki światłu rośliny wytwarzają więcej energii. Wspomóż więc gałęzie przyczepiając je do kija.

**Uwaga!**  
Nie stosuj twardego drutu ani nie wiąż zbyt mocno taśmą. Drut uszkodzi gałęzie, tworząc mikrorany i utratę soków roślinnych.





**Rada!**  
Zbyt duże przycinanie w fazie kwitnienia może powodować stres u rośliny, co może mieć negatywny wpływ na zbiory.

## Usuń starsze liście.

Kiedy zaczyna się formowanie kwiatów, roślina przestaje rosnąć. A cała energia skupia się na formowaniu większych kwiatów. W tej sytuacji możesz teraz usunąć starsze liście. Starsze liście znajdują się na dole rośliny. Przeważnie liść nie jest już zielony i w dodatku nie otrzymuje zbyt wiele światła. Zachowanie starszych liści kosztuje dużo energii roślinie, a plon nie jest zbyt duży. Radzimy, aby usunąć te liście.

Niektórzy plantatorzy usuwają więcej liści, czasem nawet zielone liście. Dzięki temu zapewnia to większą energię potrzebną do formowania kwiatów. Natomiast zbyt duże przycinanie może wytworzyć rany, przez które roślina może być narażona na infekcję. Także zbyt duże przycinanie w fazie kwitnienia może powodować stres u rośliny, co może mieć negatywny wpływ na zbiory. Ciężko jest oszacować, ile zieleni może stracić Twoja roślina, więc nie przycinaj jest zbyt mocno.





# Co należy robić w okresie kwitnienia.

Oprócz kwitnienia oraz wspomagania rośliny istnieją inne rzeczy, które możesz użyć, aby wspomóc kwitnącą roślinę. Ale zamiast dobrych intencji możesz wyrządzić więcej szkody niż pożytku. Nadszedł czas, aby omówić co można, czego nie.

## Jak mogę pomóc moim roślinom?

- **Wentylacja.** Przy uprawie zewnętrznej, wentylacja nie jest zbyt potrzebna. Rośliny są na świeżym powietrzu. Na zewnątrz jest też wiatr? To prawda, jest wiatr, natomiast nie każda uprawa na zewnątrz jest całkowicie bez ochrony. Z drugiej strony jest dobrze uchronić rośliny przed wiatrem. A może schowasz swoje rośliny w ciemne miejsce, aby rozpocząć kwitnienie wcześniej. Ale pamiętaj, że wszystkie te środki ograniczają wentylację. Jak temu zaradzić? Wszystko zależy od tego, czy uprawiasz rośliny w doniczkach.
  - Jeśli Twoja uprawa jest w doniczkach, możesz schować rośliny do szopy lub przykryć je czymś co nie przepuszcza światła. Ważne jest, aby wynieść rośliny z powrotem na zewnątrz, kiedy jest ciemno! Jeśli rośliny będą przebywać w zbyt ciepłym lub wilgotnym miejscu są narażone na pleśń.
  - Twoje rośliny nie są w doniczkach i nie możesz ich przesadzić? Dlatego ważne jest, aby rosły, tam, gdzie jest przepływ powietrza, ale bez silnego wiatru. Nawet w tym przypadku ważne jest, abyś nie przykrywał rośliny po zachodzie słońca. Upewnij się, że zbyt duża ilość liści nie przykrywa kwiatów, w takim przypadku usuń nadmiar liści, aby był lepszy przepływ powietrza.
- **Wilgotność.** W zależności od miejsca, w którym uprawiasz rośliny, pogoda może być bardzo różna. Ekstremalnie gorączki, susza oraz wilgotność są szkodliwe dla Twoich roślin. Normalne jest, że nie masz kontroli nad wilgotnością na zewnątrz jak wewnątrz. Dlatego ważne jest, abyś po schowaniu roślin w szopie lub im przykryciu, zwrócił uwagę czy nie jest zbyt sucho lub zbyt wilgotno.
- **Światło.** Twoje rośliny zależne są od rytmu dnia/nocy, aby rozpocząć kwitnienie. Dlatego ważne jest, aby rośliny były długie godziny w ciemnych miejscach. Natomiast w ciągu dnia potrzebują słońca! Przenieś inne rośliny lub przedmioty, które blokują światło oraz nie pozostawiaj rośliny pod zadaszeniem. Chowasz rośliny w ciemne miejsce przed zachodem słońca? Uważaj, aby nie przerwać tego rytmu.

# Czego nie należy robić w okresie kwitnienia.

W fazie kwitnienia zajmowanie się roślinami staje się mniej przyjemne? W tej części omówimy, czego nie powinieneś robić w fazie kwitnienia.

## Z czym tak naprawdę nie pomagam moim roślinom.

- **Częste przenoszenie.** To nie jest prawdą, aby tego nie robić. Z pewnością, jeśli będziesz chciał umieszczać swoje rośliny w ciemnych miejscach. Ale przesadzanie niesie ze sobą ryzyko. Jeśli Twoje rośliny są w pełnym rozkwicie, gałęzie stają się cięższe, a przenoszenie ich może spowodować, że rośliny mogą się uginać i złamać. Zwróć szczególną uwagę na gałęzie, w roślinie którą chcesz przenieść. Rośliny kierują się do światła, jeśli będziesz często je przemieszczał muszą one za każdym razem szukać światła, co może narazić je na stres.
- **Przycinanie.** Dobrze jest usunąć stare liście, które stały się brązowe lub żółte i nie dochodzi do nich zbyt wiele światła. Ale pozostaw je na swoim miejscu. Teoretycznie możesz również usunąć zdrowe gałęzie z dużą ilością liści. Dzięki temu Twoja roślina będzie miała więcej energii do rozwoju, ponieważ nie musi skupiać się na tej gałęzi. Ale przycinanie powoduje rany, przez co Twoja kwitnąca roślina narażona jest na infekcję. Rany muszą się zagoić, co dodatkowo kosztuje energii.





**Uwaga!**  
Możesz podlać swoje rośliny dużą ilością wody! Przez to nowy tlen nie będzie w stanie dostać się do gleby, a roślina może na tym ucierpieć.

- **Podlewanie.** Możesz podlać swoje rośliny dużą ilością wody! Korzenie również potrzebują wody, ale tlen jest również niezbędny. Jeśli woda nie będzie mogła dostać się do ziemi, to komory będą wypełnione zbyt długo wodą. Przez to nowy tlen nie będzie w stanie dostać się do gleby, a roślina może na tym ucierpieć.
- **Nadmierne nawożenie.** W miarę dojrzewania rośliny jej części będą zmieniały kolor podczas kwitnienia. To zażółcenie niekoniecznie oznacza niedobór składników odżywczych.
- **Nieregularne światło.** Po rozkwicie ważne jest, aby utrzymać rytm światła. Jeśli chowasz rośliny w zaciemnione miejsca to jednak nie jest naturalne.
  - Przy zaciemnieniu sam określasz rytm. Podobnie jak w przyrodzie, sam decydujesz, ile godzin pozostawić w ciemnym pomieszczeniu do momentu, aż nie będzie to potrzebne. Ważne jest, aby nie przyciemniać pomieszczenia oraz nie wystawić nagle z ciemności na słońce.
  - Jeśli nie przenosisz roślin w ciemne miejsca, tylko kierujesz się czystą naturą dzień/noc. Pomyśl o jasnych miejscach w ogrodzie. Zbyt duże nasłonecznienie może zakłócać rytme kwitnienia, co może mieć wpływ na Twoje zbiory.



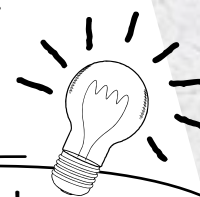
# Ekstremalna pogoda w fazie kwitnienia.

Pogoda w ostatnich latach stała się bardziej ekstremalna. Może pojawić się długi suchy czas, ale również gwałtowne burze oraz dużo opadów deszczu. Co możesz zrobić, by uchronić rośliny przed ekstremalną pogodą?

## Chroń swoje kobiety.

Twoje rośliny kochają ciepło, dość wilgotne powietrze oraz wodę. Ale tak jak w przypadku wszystkich innych dobrych rzeczy, możesz ich mieć za dużo.

- **Upały.** W poprzednich latach w Europie Północno – Zachodniej mieliśmy do czynienia z długimi okresami upałów pozbawionych deszczu. Jak chronisz swoje rośliny przed taką pogodą? Twoje rośliny myślą, że światło słoneczne jest rewelacyjne. Natomiast temperatura utrzymująca się powyżej 30 stopni może spowodować tworzenie się kwiatów. Użyj produktów przeciwsłonecznych oraz strumienia wody, aby ochłodzić rośliny. Możesz użyć również jasnych donic. Rośliny nie nagrzeją się tak i jest to lepsze dla korzeni. Drugą rzeczą w długim upale bez deszczu jest susza. Zadbaj o odpowiednią ilość wody dla swoich roślin. Regularnie sprawdzaj, czy gleba w pobliżu roślin jest wilgotna. Po jednym czy dwóch dniach upałów, prawdopodobnie nie powinno się tak stać. Podleń rośliny! Jeśli nie chcesz do podlewania kwiatów używać wody pitnej, możesz wcześniej zrobić zbiornik. Pamiętaj, że stojąca woda w wysokich temperaturach może stać się wylęgarnią szkodników oraz chorób.



**Rada!**  
Możesz użyć również jasnych donic. Rośliny nie nagrzeją się tak i jest to lepsze dla korzeni.

- **Wiatr.** W lecie silne wiatry to normalne. Ale nadchodzi jesień! Możesz ustrzec swoje rośliny doniczkowe przed silnym wiatrem, ostrożnie wstawiając je do szopy lub do domu. Ale to jest tylko tymczasowe. Jeśli uprawiasz na zewnątrz, no nie możesz przenieść swoich roślin. Ważne jest, aby umieścić rośliny we właściwym miejscu na początku uprawy. Powinny być schronione z dwóch, trzech stron przed warunkami atmosferycznymi.
- **Silne opady lub grad.** Po wielkich upałach mogą pojawić się grzmoty. Czasem pada silny deszcz, a czasem grad. Może to spowodować silne uszkodzenia roślin. Również przy uprawie doniczkowej, ale wtedy przenieś rośliny w bezpieczne miejsce. Nie masz takiej możliwości w uprawie zewnętrznej, jedyną rzeczą jaką możesz zrobić to tzw. baldachim w celu ochrony roślin. Jeśli Twoje rośliny nie są wysokie możesz zrobić z płaskich desek i żagla uchronić rośliny. Zadbaj o dobry żagiel, aby wytrzymał silny grad.



**Rada!**

Możesz ustrzec swoje rośliny doniczkowe przed silnym wiatrem, ostrożnie wstawiając je do szopy lub do domu.



# Zbiory.

## Co powinieneś wiedzieć o zbiorach?

Twoje rośliny kwitną już od kilku tygodni i uformował się znaczny plon. Wkrótce będziesz mógł zebrać plony. Ale jak to widzisz? I na co należy zwrócić uwagę podczas zbioru?



### Roślina Ci powie.

Aby ustalić, że Twoje rośliny są prawie gotowe do zbioru, należy się dobrze im przyjrzeć. Rośliny dają wystarczającą ilość wskazówek. Oczywiście sam widzisz, że owoce wyglądają coraz lepiej. Ale mogą również wystąpić przebarwienia. Pod koniec fazy kwitnienia części rośliny możesz zmienić kolor na żółty lub brązowy. Nie musisz dodatkowo wspomagać swoich roślin odżywkami, bo to i tak nic nie zmieni.



## Czego potrzebujesz do zbiorów?

Jesteś już świadomy, że nadszedł czas zbiorów! Na szczęście nie potrzebujesz dużo do zbiorów. Ale nadal warto się przygotować.

- **Nożyczki.** Najbardziej przydatne są małe nożyczki, najlepiej spiczaste. Musisz przyciąć bardzo dokładnie.
- **Alkohol.** Zdezynfekuj nożyczki alkoholem przed rozpoczęciem zbiorów. W ten sposób zapobiegiesz infekcjom na łodydze.
- **Rękawiczki.** Służą one również do ochrony rośliny przed infekcjami.

## Zlewanie wodą.

Wielu hodowców lubi zlać wodą rośliny na tydzień lub dwa przed zbiorem. Brzmi skomplikowanie, jednak nie wiąże się z niczym więcej, jak tylko ze zlanie wodą gleby, w której rosną rośliny. Dzięki temu nawodnisz rośliny w tym okresie i wypłuczysz nadmiar składników odżywczych z gleby i układu korzennego rośliny. W zasadzie nie ma dowodów naukowych na skuteczność zlewania. Możesz się też zastanawiać, czy to naprawdę konieczne. Składniki odżywcze w roślinie nie są szkodliwe dla ludzi. Jednak jeśli uważasz, że zlanie roślin to dobry pomysł, możesz śmiało to zrobić.

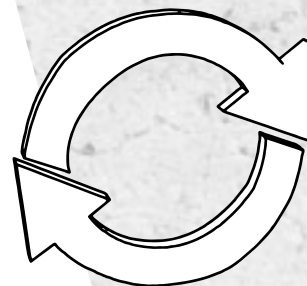
## Zbiory: jak to właściwie jest?

Istnieje wiele rodzaju roślin i wiele możliwości zbiorów. Na początku załóż rękawiczki i odkaż nożyczki alkoholem. Zerwij lub obetnij owoce z drzewa lub krzaka. Użyj tylko jednych nożyczek, aby ranki pozostały małe. Niektóre owoce możesz zerwać ręką.



# Zużyte podłoże oraz resztki roślin?


Twoja uprawa jest zakończona. Zbiory także. W ogrodzie pozostały Ci gołe rośliny oraz zużyte podłoże. Co możesz z tym zrobić? Wyrzucić jest szkoda, podpowiemy Ci jak zrobić recykling.



## Ponowne użycie podłoża.

Możesz ponownie wykorzystać podłoże do ponownego sadzenia dzięki kilkoma sztuczkami. To dobry sposób na obniżenie kosztów. Ważne jest, abyś do podłoża dodał nowych składników odżywczych. Przez to, że Twoja roślina była w nim całą uprawę jest dość pusta, szczególnie jeśli robiłeś splukiwanie.

Wymieszaj użytą glebę razem, aby zrobiło jej się trochę więcej. Dodaj resztki roślin z poprzedniej uprawy. Duże liście są do tego odpowiednie. Skoszona trawa też jest dobra. Dodaj dobre bakterie, grzyby lub robaki. Możesz je kupić w sklepie. Robaki możesz zebrać sam, ale są lepsze ich odmiany do kupienia w Internecie. Wszystkie te robaki wykorzystują materiał roślinny, który dodajesz jako nawożenie w okresie zimowym. Przykryj glebę, aby nie zmyła się podczas deszczu lub wyschła. Musisz odczekać cztery miesiące, zanim gleba znów będzie dobra. Upewnij się, że podczas zimy gleba nie zamarzła, wtedy całe w niej życie wyginie.



**Uwaga!**  
Upewnij się, że podczas zimy gleba nie zamarzła, wtedy całe w niej życie wyginie.





**Rada!**  
Dowiedz się jeszcze  
co możesz zrobić z  
resztek roślin.

## Resztki liści.

Wszystkie duże liście, które wyciąłeś podczas zbiorów możesz dodać do gleby, aby ją ulepszyć. Jeśli je zmniejszysz, będą dobre jako pożywienie do życia w glebie. Malutkie liście, które sam ścinałeś możesz zatrzymać. W zależności od rodzaju rośliny możesz zrobić z nich herbatę lub napar. Dowiedz się jeszcze co możesz zrobić z resztek roślin.



# Porady.

Pytania? Pomożemy!



Share your growth!  
#growlegendary

Martwisz się czymś w kontekście upraw? Zawsze możesz skontaktować się z naszym **działem obsługi klienta**. Odpowiemy na każde pytanie na temat upraw wewnątrz i na zewnątrz pomieszczeń, naszych produktów i wiele innych. Nasz dział obsługi klienta dostępny jest po kliknięciu linku poniżej lub po-przez nasze profile w mediach społecznościowych. Pomożemy Ci stać się ikoną wśród hodowców!

**Działem obsługi klienta >**

Rozpoczynasz nową uprawę i szukasz kompleksowego i dostosowanego do Twoich potrzeb harmonogramu upraw? Wykorzystaj nasz **Kalkulator harmonogramu upraw!**

**Kalkulator harmonogramu upraw! >**

Dopiero zaczynasz przygodę z Plagronem lub planujesz mieć większe plony czy rośliny o lepszym sma-ku? Wypełnij nasz **Selektor produktów**. Pomoże Ci sprawdzić, który sposób upraw i produkty najle-piej pasują do efektów, jakich oczekujesz.

**Selektor produktów >**

Jeśli nie możesz znaleźć w pobliżu sklepu, który dystrybuuje nasze produkty, skorzystaj z **Lokalizatora sklepów**. Wpisz swoją lokalizację, a my wskażemy Ci najbliższy sklep sprzedający nasze produkty.

**Lokalizatora sklepów >**

Śledź nas w  
social mediach



[www.plagron.com](http://www.plagron.com)