

# Uprawa zewnątrzna dla początkujących.

Początek & Faza wzrostu.



**część II**



# Spis treści.

## Rozpoczęcie uprawy na zewnątrz.

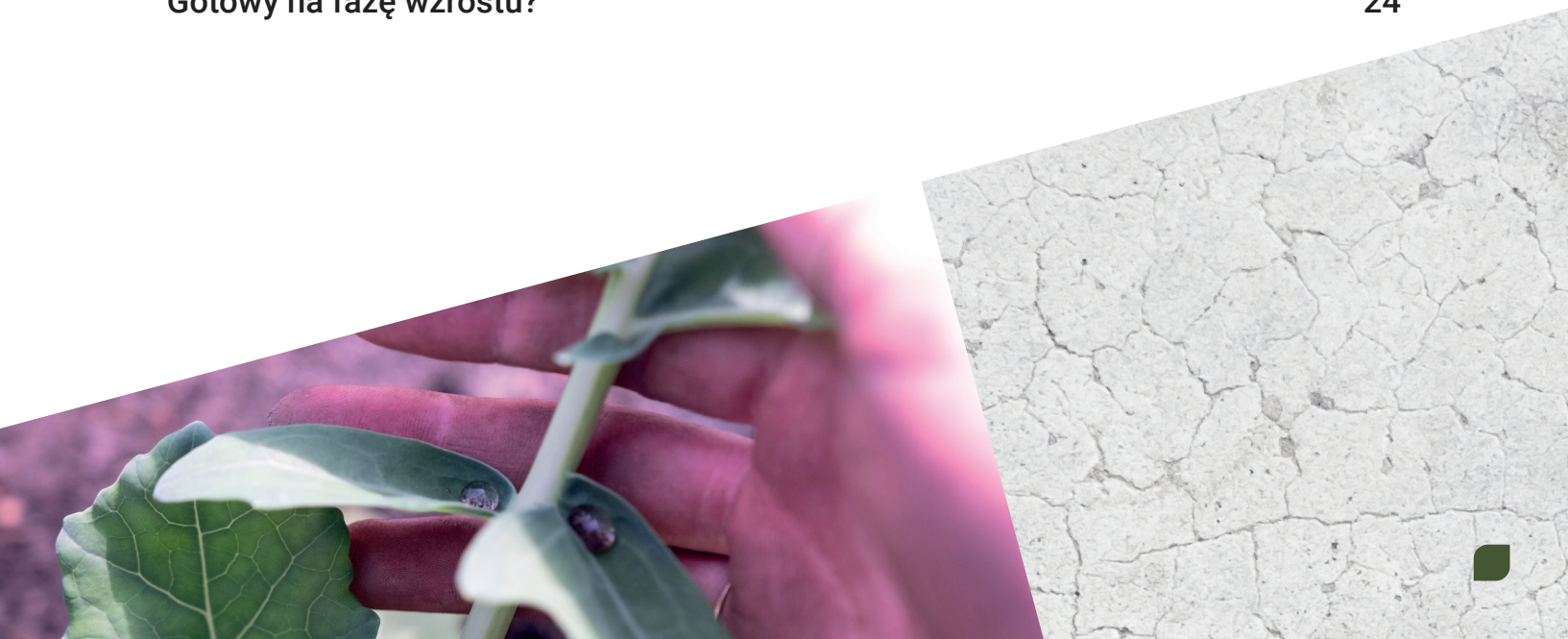
Patrząc w przyszłość: Uprawa w maju, czerwcu i lipcu.	3
Jak używać selektora produktów firmy Plagron?	5
Kiedy mogę wystawić moje rośliny na zewnątrz?	7
Uprawa z nasion czy sadzonek?	8

## Rośliny na świeżym powietrzu.

Czy podłoże, które używam jest dobre dla roślin?	10
Jak przygotować doniczki dla roślin?	13
Jak sadzić młode rośliny lub sadzonki?	14

## Faza wzrostu w uprawie zewnętrznej.

Jak zrobić roztwór odżywczy?	16
Czego potrzebuje roślina w fazie wzrostu?	18
Problemy i zagrożenia w fazie wzrostu	20
Uchronić rośliny przed szkodnikami.	22
Gotowy na fazę wzrostu?	24



# Rozpoczęcie uprawy zewnątrznej.



## **Patrząc w przyszłość: Uprawa w maju, czerwcu i lipcu.**

Z początkiem roku od lutego do kwietnia był dobry moment, aby przygotować się do uprawy zewnętrznej. W tym czasie mogłeś przygotować podłoże w ogrodzie, zakupić wszystkie potrzebne rzeczy do uprawy oraz wykiełkować z nasion. Miałeś wybór pomiędzy uprawą w ziemi lub w doniczkach, ale także czy zacząć od nasion czy od sadzonek. Nadszedł moment, aby Twoje wybory przenieść w praktykę.



## Jak będą wyglądały następne miesiące?

W miesiącach takich jak maj, czerwiec czy lipiec Twoje rośliny wejdą w fazę wzrostu. Z początkiem sezonu wystawisz swoje rośliny na zewnątrz. W tym celu musisz dokonać niezbędnych przygotowań.

- **Uprawa w maju.** Miesiąc maj jest bardzo ważnym miesiącem w uprawie zewnętrznej, ponieważ Twoje młode rośliny ujrzą światła dziennego. W okresie od 11 do 14 maja mogą pojawić się zimne noce, które nazywamy, Zimna Zośka”. Dlatego też od 14 lub 15 maja możesz bezpiecznie wystawić swoje rośliny na zewnątrz.
- **Uprawa w czerwcu.** Jest to prawdziwy miesiąc wzrostu z optymalnymi warunkami. Większość roślin czerpie to co najlepsze w tym okresie, czyli dobrą temperaturę, wilgotne podłoże oraz najdłuższe dni w roku. W tym okresie światła dziennego jest więcej niż 16 godzin. Faza wzrostu zaczęła się na dobre, zaczynają formować się zielone łodygi, liście, podczas gdy korzenie zaczynają się rozgałęziać. Przy tak szybkim wzroście możesz wspomóc roślinom używając produktów firmy Plagron do wzrostu Alga Grow oraz do stymulacji korzeni Power Roots.
- **Uprawa w lipcu.** W miesiącu lipcu temperatura jest bardzo korzystna, dzięki temu Twoje rośliny wciąż rosną. Natomiast z lipcem przychodzą również zagrożenia. Może być bardzo sucho i gorąco, dlatego też częściej musisz podlewać swoje rośliny. Mogą również pojawić się insekty, choroby takie jak Mączniak, pleśń czy też choroby ziemniaków. Chora roślina jest bardziej atrakcyjna dla insektów. W celu pozbycia się chorób lub innych zagrożeń możesz, dzięki odpowiedniemu odżywieniu jak i odpowiednim dodatkom to zwalczyć. Wszelkie zagrożenia możesz się pozbyć lub zapobiec dzięki środkom biologicznym.



Szczególnie w tych miesiącach Twoje rośliny rosną. Niektóre gatunki mogą dawać już plony, ale dla wielu warzyw i owoców zajmie to trochę czasu.



# Jak używać selektora produktów firmy Plagron?

Przed wystawieniem roślin na zewnątrz zdecydowałeś, czy Twoja uprawa będzie w doniczkach czy w ziemi. W uprawie w ziemi, posiadasz już podłoże, natomiast możesz te podłoże ulepszyć mieszając ziemię z substratem. Jeżeli zdecydowałeś się na produkty firmy Plagron, to wcześniej musisz wybrać styl uprawy. Występują dwa style uprawy z substratem ziemnym: 100% NATURAL i 100% TERRA. Ale jak wybrać pasujący substrat?



## Pomoc w wyborze.

Firma Plagron oferuje przydatny selektor produktów, który ma na celu pomóc Ci w wyborze prawidłowego podłoża. Dlatego też musisz wybrać pomiędzy kilkoma rzeczami.

- Zależy Ci na uzyskaniu najlepszej jakości, zapachu i smaku Twoich plonów? Czy raczej na dużej wydajności? Jako początkujący plantator prawdopodobnie nie posiadasz jeszcze zbyt dużo roślin, dlatego też wydajność nie jest aż taka ważna. W pierwszej uprawie najlepiej postawić jest na najwyższą jakość i smak.
- Chcesz hodować mało czy dużo roślin? Jeżeli w Twoim ogrodzie znajduje się duża liczba roślin, to będziesz potrzebował dodatkowego substratu. Jako początkujący postaw na małą liczbę roślin!

- Zamykając temat musisz dokonać wyboru czy do substratu chcesz dodać fosfor czy żelazo, są to dwa ważne elementy, które potrzebuje Twoja roślina. Fosfor jest jednym z trzech ważnych elementów, który powinien znaleźć się w odżywianiu roślin. Jest on głównym, paliwem” w Twojej roślinie i odgrywa rolę w prawie wszystkich ważnych procesach. Żelazo jest niezbędne w procesie fotosyntezy, zamienia światło słoneczne, wodę, dwutlenek węgla w tlen i cukry. Dodanie tych elementów poprawia smak Twoich plonów.



### Dla lepszego smaku.

Jeżeli zdecydowałeś się na dodatkowy fosfor i żelazo, to selektor produktów radzi, abyś wybrał substrat Batmix firmy Plagron ze stylem uprawy 100% NATURAL. Jest to lekki substrat z dobrą pojemnością wodną. Dodatkowo zawiera on nawóz z odchodów nietoperza, dlatego też nie musisz go dodatkowo nawozić. Zakańczając nie musisz sprawdzać wartości pH oraz innych w ziemi. Substrat sam te reguluje.

# Kiedy mogę wystawić moje rośliny na zewnątrz?

Wyhodowaliście szczyпки na młode rośliny lub je kupiliście czy też od kogoś otrzymaliście. Teraz chcesz je posadzić. Na początku roku dni stają się dłuższe, ale w nocy może być nadal zimno.

## Światło dzienne.

Od połowy kwietnia dni są coraz dłuższe, na zewnątrz rośliny dostają 14 godzin światła dziennego. Wystarczająco, aby utrzymać je w fazie wzrostu. Jeżeli chodzi o światło dzienne, Twoje rośliny mogą już być wystawione na zewnątrz. Natomiast w miesiącu kwiecień w północnej Europie w ciągu nocy mogą pojawić się przymrozki. Jeśli tak się stanie Twoje rośliny prawdopodobnie częściowo zamarzną. W najlepszym przypadku spowoduje to opóźnieniem wzrostu, a w najgorszym uschnięciu rośliny.

## Zimna Zośka.

Jeśli chcesz uniknąć zagrożenia spowodowane mrozem w nocy, to musisz poczekać jeszcze chwilę przed posadzeniem na zewnątrz. Dokładnie w połowie maja od 11 do 14 w wielu środkowoeuropejskich kulturach okres ten nazywamy jest, "zimną Zośką". Okres ten znany jest z nagłych zmian temperatury i przejścia do łagodniejszej pogody. Mówi się też, że deszcz w okresie, "zimną Zośką" przewiduje mokre lato. W każdym razie po okresie zimnej zośki szansa na przymrozki jest nikła. Oczywiście nigdy nie możemy tego wykluczyć, ponieważ w przeciągu kilku lat nawet w czerwcu mierzono mróz. Natomiast kiedy przeminie okres zimnej zośki, możesz bezpiecznie umieścić swoje rośliny na zewnątrz. Nadszedł moment, aby uprawę zewnętrzną naprawdę przenieść na zewnątrz.



# Uprawa z nasion czy sadzonek?

Możesz rozpocząć swoją uprawę od nasion, które muszą najpierw wykiełkować, później musisz je przesadzić, a następnie przygotować do świata zewnętrznego. Możesz także zacząć od sadzonek, które możesz kupić lub zrobić jest od wiele gatunków roślin. Ale jakie są wady i zalety obu tych przypadków? I właściwie jak zrobić sadzonkę?

## Wady i zalety nasion.

- **Zalety:** Masz szeroki zakres wyborów, takich jak smak, wielkość owoców, wygląd, okres kwitnienia oraz odporność na choroby. Rośliny wyhodowane z nasion są zwykle najsilniejsze i łatwiej dają wysoką wydajność. Ma to związek z pierwszym korzeniem (korzeń palowy), który wyrasta z nasion i wnika głęboko w ziemię.
- **Wady:** Jeśli zaczniesz od nasion, musisz najpierw przejść okres kiełkowania. Dlatego roślina potrzebuje więcej czasu na otrzymanie owoców lub kwiatów. Może się również zdarzyć, że nie wszystkie nasiona wykiełkują. Rośliny ze starych nasion lub nasion niepoprawnie przechowywanych mogą rosnać wolniej.

## Wady i zalety sadzonek.

- **Zalety:** Dzięki sadzonką szybciej zaczniesz uprawę, ponieważ są to już małe rośliny. W porównaniu do nasion, sadzonki mają krótszy okres wzrostu, dzięki czemu można szybciej zbierać plony. Co więcej wiesz na pewno, że w rękach masz żeńską roślinę, co ważne jest dla wydajności zbiorów.
- **Wady:** Sadzonki są trudniejsze do uzyskania, musisz znać kogoś komu z powodzeniem rośnie roślina lub ją kupić. Co więcej oznacza to, że często mniej dostępnych jest różnych odmian roślin. Istnieje szansa, że sadzonki przeniosą choroby i insekty.



## Jak samemu zrobić sadzonkę?

Zdecydowałeś się wziąć szczypkę z rośliny? Ale jak to działa? Szczyпка do gałązka lub rodzaj rośliny bocznej, która rośnie obok rośliny macierzystej, ale jest połączona z nią przez korzenie.

- Oderwij szczypkę z rośliny macierzystej. Sposób w jaki to zrobisz jest inny dla większości roślin. Znajdź właściwą metodę dla swojej rośliny przed rozpoczęciem cięcia.
- Szczyпки często mają już liście lub inne zielone części, ale wciąż brakuje im czegoś, co mogło by sprawić, aby stała się prawdziwą rośliną: są to korzenie. Aby pomóc szczypcie wypuścić korzenie, zanurz je w żelu lub proszku do szczypek. Następnie włóż roślinę do wody, gdzie zaczną tworzyć się korzenie. Gdy korzenie się pojawią, możesz wsadzić sadzonkę do ziemi. Firma Plagron posiada produkt Seeding & Cutting Soil. Jest to dobra równa gleba bez wielu składników odżywczych. Małe korzenie „palą” się z powodu zbyt wysokiej koncentracji składników odżywczych.
- Umieść sadzonki wokół krawędzi doniczki. Cztery lub pięć sadzonek na doniczkę jest w porządku. Sadzonki nie potrzebują dużo wody. Jeśli gleba stanie się zbyt mokra, to sadzonka zacznie gnić. Przechowuj sadzonki w ciepłym miejscu z plastikową pokrywką. Przechowuj sadzonki w szklarni, dopóki dopóty nie będą dobrze ukorzenione. W kolejnym etapie każda sadzonka otrzyma własną doniczkę.

# Rośliny na świeżym powietrzu.



## Czy podłoże, które używam jest dobre dla roślin?

Wszystko jest przygotowane: zaopatrzyłeś się w narzędzia, Twoje rośliny są wystarczająco duże, zimna zoska już za nami oraz szansa na przymrozki niewielka. Nadszedł czas na rozpoczęcie! Ale jest jeszcze coś co musisz przygotować: podłoże, w którym będą rosły rośliny. Ważne jest, aby podłoże miało odpowiednią strukturę oraz zawierało (nie za dużo) składników odżywczych.



## Ulepszyć podłoże.

Jako pierwsze musisz wiedzieć z jakim podłożem masz do czynienia.

- **Podłoże piaszczyste** jest luźne i do tego bardzo lekkie. Zawiera ono bardzo mało składników odżywczych oraz nie zatrzymuje wilgoci. Podłoże piaszczyste potrzebuje ręcznej pomocy, czyli dobrych składników odżywczych oraz pojemności wodnej. Bardzo prosto temu zaradzić dzięki substratowi Batmix firmy Plagron lub ulepszaczu podłoża (poniżej opis), który wraz z ziemią wystarczy zmieszać. Zaletą podłoża piaszczystego jest jego luźność i prostota użytkowania.
- **Podłoże gliniaste** jest przeciwieństwem podłoża piaszczystego. Posiada ona bardzo ciężką, zamkniętą strukturę, gdzie nie dochodzi powietrze oraz nie zostaje wchłonięta woda. Ulepszenie ciężkiej gliniastej ziemi, można dzięki zmieszania podłoża z piaskiem, organicznym podłożem bądź ulepszaczem podłoża.
- **Podłoże bagienne** jest to podłoże pomiędzy podłożem piaszczystym a gliniastym. Jego właściwości podstawowe są dobre. Jest lekka (przewiewna), dobrze trzyma wodę i zawiera składniki odżywcze.





Firma Plagron posiada kilka produktów przystosowanych do ulepszenia podłoża. Bat Guano, Mega Worm, Supermix oraz Perlite. Ostatni z wymienionych nie nadaje się do uprawy w ziemi. Ponieważ Perliet się nie rozkłada, co sprawi po zakończeniu uprawy „bałagan, Reszta z wymienionych produktów wspomogą Twoje wyznaczone cele.

- **Bat Guano** zawiera dużą ilość odchodów nietoperza, jest on bogaty w fosfor i potas. Ponadto znajduje się wiele bakterii oraz enzymów, które pomagają w konwersji żywności ekologicznej.
- **Supermix** to wszechstronny i zrównoważony nawóz, który przede wszystkim stymuluje życie w glebie.
- Dla uprawy zewnętrznej w ziemi zdecydowanie najlepszym produktem jest Mega Worm. Jest to naturalny ulepszacz gleby, oparty na pozostałościach roślin kompostowanych robakami. Humus z robaków jest bardzo dobry dla Twoich roślin i zawiera on dobre pierwiastki śladowe, enzymy, minerały i dobre grzyby takie jak Mycorrhiza i Trichoderma. Łączą się one z korzeniami roślin i chronią je przed chorobami i robactwem. Mega Worm poprawia również strukturę i pojemność wody w glebie.

Zanim umieścisz swoje rośliny w ziemi, najpierw przekop swoją ziemię. Po czym zmieszaj ją z produktem Mega Worm. Będziesz potrzebował 1 Litra produktu Mega Worm na metr kwadratowy. Dodaj niezbyt dużą ilość produktu Mega Worm przed sadzeniem. Jeśli opuścisz na ponad tydzień przygotowaną ziemię, to ziemia wyschnie, a produkt ulepszający nie będzie już działał.

## Test gleby.

Czy zastanawiałeś się kiedyś jak wygląda Twoja gleba? Możesz wziąć próbkę gleby i wysłać ją do organizacji, która zajmuje się testowaniem gleby. Istnieje wiele takich organizacji, które przebadają Twoją glebę (zazwyczaj odpłatnie). Po takim badaniu otrzymasz raport o składzie Twojej gleby, abyś wiedział dokładnie jakich składników odżywczych brakuje.

# Jak przygotować doniczki dla roślin?

Jeśli wybrałeś uprawę doniczkową, to sam możesz określić, jak wygląda podłoże. Radzimy, aby do uprawy doniczkowej dobrać podłoże gliniaste. Podłoże na bazie kompostu może się zatkać, dzięki czemu woda nie będzie mogła odpływać. Poniżej możesz przeczytać więcej, o tym co możesz jeszcze zrobić, aby Twoje rośliny miały wygodnie.

## Wyeliminuj nadmiar wody.

Zbyt duża ilość wody nie jest dobra. Korzenie Twoich roślin nie będą mogły długo znieść nadmiar wody. Spowodowane jest to tym, że niektóre bakterie rozwijają się w wodzie. Dobrym otoczeniem dla korzeni jest wilgoć, ale nie nadmiar wody. Dlatego w przypadku uprawy doniczkowej, ważne jest, aby nadmiar wody mógł odpłynąć. Nazywamy to „drenażem”. Sam możesz taki drenaż wykonać umieszczając od 3 do 6 centymetrów na spodzie doniczki Euro Pebble bądź kawałkami innych doniczek. W takim sposób otwory drenażowe nie są zablokowane.

## Substrat (Podłoże).

Warstwa świeżej gleby pojawia się na wierzchu warstwy drenażowej: podłoże, które wcześniej wybrałeś, czyli Batmix firmy Plagron. Nie wypełniaj całkowicie doniczki, ponieważ będziesz potrzebował miejsca na rośliny. Powtórz tę czynność w pozostałych doniczkach. Teraz Twoje doniczki gotowe są na nowych mieszkańców.



# Jak sadzić młode rośliny lub sadzonki?

Twoje podłoże jest przygotowane, a Twoje doniczki są wypełnione. Na zewnątrz jest ciepło oraz wystarczająco dużo światła, a Twoje rośliny są już wystarczająco duże. Nadszedł czas, aby je przesadzić! Ale jak to zrobić? Czy to tylko kwestia posadzenia rośliny? Cóż...prawie...

## Miejsce na roślinę.

Posadzenie rośliny nie jest żadną trudną rzeczą, natomiast musisz zwrócić uwagę na kilka detali. Na początek musisz sprawdzić wilgotność podłoża w ziemi lub doniczkach. Jeśli podłoże jest suche, to przed posadzeniem rośliny zanurz ją w wiadrze wody do momentu, aż będzie wystarczająco morka. Teraz możesz zaczynać.

- **Zrób miejsce na roślinę.** W miejscu przez Ciebie wyznaczonym, wykop dziurę. Musi ona być nieco większa, aby korzenie pod ziemią były luźne.
- **Roślina w dziurze.** Posadź swoją roślinę na prawidłowej wysokości. Zadbaj, aby kula korzeniowa była nieco niżej niż ziemia. Jeśli Twoja roślina zbyt wysoka, to wierzchołek kuli korzeniowej wzniesie się ponad ziemię. To może prowadzić do wyschnięcia korzeni, a przecież tego nie chcemy.

- **Dociskanie.** Luźno dociśnij ziemię do korzeni, aby korzenie miały z nią dobry kontakt. Korzenie nie mogą wchłonąć niczego w powietrza.
- **Podlej.** Podlej roślinę dużą ilością wody. Jeśli nadejdzie suchy, gorący okres, to musisz regularnie podlewać roślinę, do momentu aż korzenie sprawią, że ziemia stanie się ich własną.

## **Później: Przesadzanie rośliny.**

Jeśli chcesz, aby Twoje rośliny były większe, to musisz przesadzić je do większych donic. Wydaje się to proste, ale jest wiele czynników, na które musisz zwrócić uwagę.

- Wybierz okres, w którym pogoda jest umiarkowana: niezbyt sucha i gorąca lub wręcz przeciwnie niezbyt zimna. Ponieważ przesadzanie jest procesem intensywnym, to sprawdź najpierw stan rośliny, roślina musi być silna lub zdolna do regeneracji.
- Wypełnij doniczki w ten sam sposób jak wcześniej: na spód wyłóż Euro Pebbles, aby powstał drenaż, następnie dosyp ziemię. Jeśli już to zrobiłeś teraz możesz przesadzić roślinę. Zetnij trochę korzeni wokół kuli korzeniowej, ale niezbyt mocno. Umieść pozostałą ziemię wokół rośliny. Dociśnij glebę, aby roślina miała stabilną podstawę.
- Podlej roślinę wodą oraz dodaj trochę produktu Power Roots, aby korzenie mogły się rozrosnąć w nowej donicy.



# Faza wzrostu w uprawie zewnętrznej.



## Jak zrobić roztwór odżywczy.

Roślina nie potrzebuje zbyt wiele, ile może dać jej natura. W końcu zdecydowana większość roślin rośnie w lasach, na wrzosowiskach lub innych nienawożonych obszarach. I do tego znakomicie się rozwijają. Ale Ty zapewne chciałbyś mieć zbiory tego lata oraz krótszą fazę wzrostu. Aby pomóc roślinie szybko rosnąć możesz wspomóc ją odpowiednim podstawowym żywieniem.





## Zbilansowana dieta.

Rośliny mogą korzystać z całego szeregu elementów, które przyczyniają się do wzrostu produkcji zielonych liści oraz innych ważnych procesów. W fazie wzrostu zapotrzebowanie na elementy jest inne niż w fazie kwitnienia. Na szczęście nie musisz się o to martwić dzięki dobrej podstawowej diecie. Produkt firmy Plagron Alga Grow dostosowany jest do potrzeb roślin w fazie wzrostu. Podstawowe odżywienie to różne produkty, natomiast produkty firmy Plagron są wysoko skoncentrowane. Krótko: Należy rozcieńczyć produkt z wodą przed podlaniem.

## Zastosowanie i dozowanie

Produkt Alga Grow skoncentrowany jest 1:250. Oznacza to, że 1ml roztworu należy mieszać z 250ml wody. Jeśli chcesz mieszać 1L wody to będziesz potrzebował 4ml produktu Alga Grow. Na każdy kolejny litr wody dodaje się odpowiedniej ilości produktu.

- Rozpoczynasz od dodania odpowiedniej ilości wody. Większość wiader czy konewek ma skalę, dzięki czemu można zobaczyć, ile wody należy nalać.
- Dodaj odpowiednią ilość produktu Alga Grow do wody i wymieszaj mieszadłem.

Jeżeli dobrze zmieszałeś produkt z wodą to możesz podlać roślinę.



## Na nawożonej glebie.

Jeśli używasz gleby nawożonej w doniczkach, np. takiej jak Batmix, to przez pierwsze 6 tygodni nie musisz dodatkowo nawozić podłoża. Po upływie 6 tygodni liście mogą zacząć żółknąć, co oznacza, że musisz zacząć odpowiednie podstawowe żywienie

# Czego potrzebuje roślina w fazie wzrostu?

Rośliny mają różne potrzeby na każdym etapie życia. Co więcej, gdy stają się coraz wyższe, mogą korzystać z niewielkiego wsparcia i mogą przyjąć różną formę, której Ty możesz nie chcieć. Odżywanie, przycinanie, wspieranie, więc.

## Odżywanie dla wzrostu.

Istnieją dwa główne elementy, które są budulcem Twojej rośliny: azot(N) i fosfor (P). W naszym produkcie Alga Grow są one zawarte w dużych ilościach, jest to podstawowe odżywanie w fazie wzrostu.

- **Azot** jest niezbędny w tworzeniu zielonych części i białek roślinnych w roślinie. Co więcej, jest on ważny w produkcji zieleni liściastej, czego potrzebuje roślina, aby uzyskać energię słoneczną. Rośliny pochłaniają azot z gleby w postaci azotanów, amonu i aminokwasów.
- **Fosfor** stymuluje tworzenie się korzeni i jest ważną częścią materiału genetycznego rośliny. Zapewnia on prawidłowe tworzenie nowych gałęzi. Roślina wydobywa ten pierwiastek z fosforanów w glebie.
- **Potas** sam w sobie nie jest materiałem budulcowym, ale jest niezbędny do wchłaniania wilgoci przez korzenie i transportu wilgoci i pierwiastków w roślinie. Ostatecznie ma on duży wpływ na smak, zapach i kolor Twoich zbiorów. Nawóz taki jak Batmix firmy Plagron zawiera te materiały budulcowe w dobrych ilościach. Podstawowe odżywanie z produktem Alga Grow zawiera stosunek NPK 4-2-4. Oznacza to, że roślina dostanie zatem wystarczająco dużo ważnych elementów, aby mogła się prawidłowo rozwijać.





## Pomoc.

Wiele warzyw i drzewek owocowych zaczyna opadać, gdy stają się coraz cięższe. Dlatego też umieść kij w ziemi i przymocuj do niego roślinę rozciągliwym sznurkiem. Możesz także użyć gumek recepturek, ale pamiętaj by nie związać zbyt mocno, ponieważ jeżeli roślina zbyt mocno się powiększy to może ulec uszkodzeniu.

## Przycinanie.

Istnieje wiele technik kontrolujących kształt roślin

- **Złodziejaszki.** Nie chcesz, aby Twoja roślina produkowała zbyt wiele gałęzi bocznych. W przeciwnym razie masz ogromy krzew bez wielu owoców i warzyw. Roślina musi skoncentrować się na dużych gałęziach. Podczas fazy wzrostu małe nowe pędy rosną pod tzw., pachami” większych gałęzi. Oderwij je palcami. Jeżeli będziesz robić to regularnie to rany pozostaną małe, podobnie jak ryzyko infekcji.
- **Wierzchołki.** Niektóre odmiany, takie jak pomidory, mogą mieć wierzchołki. Oznacza to, że dużą górną część musisz usunąć nad ostatnimi gałęziami. Oznacza to większe zbiory w dalszej części roku.



# Problemy i zagrożenia w fazie wzrostu.

Twoje rośliny są już posadzone w ziemi na zewnątrz, otrzymują one za darmo światło i wodę. To miłe, ale darmowe powietrze przynosi też zagrożenia. Nie jest w stanie cały czas monitorować swoich roślin chroniąc je przed szkodnikami. Ponadto Twoje rośliny mogą napotkać niedobory żywieniowe. W przypadku dużych elementów, zwłaszcza przy zapewnieniu podstawowego odżywiania, jest to mało prawdopodobne, natomiast może wystąpić problem przy małych elementach. Być może nie są one obecne w glebie lub gleba ma niewłaściwą kwasowość, co oznacza, że roślina nie może wchłonąć elementu.

## Oznaki niedoboru.

Jak rozpoznać, że roślina posiada niedobór na pewne elementy. Każdy niedobór ma swoje własne objawy i dobrze jest wiedzieć, na co zwrócić szczególną uwagę. Poniżej opisujemy symptomy niedoborów dla najważniejszych elementów.

- **Niedobór azotu.** Możesz to szybko rozpoznać po zmieniających się liściach na kolor żółty. Liściasta zieleń zanika zaczynając od najstarszych liści na dole. Zatrzymany zostaje wzrost i liście zaczynają opadać.
- **Niedobór fosforu.** Pierwszym objawem niedoboru fosforu jest nagłe zatrzymanie wzrostu. Korzenie już się nie rozwijają, a rozszerzenie liści się zmniejsza. Ponadto liście mają czerwoną poświatę.



- **Niedobór potasu.** Rośliny z niedoborem potasu są mniejsze, ale także dużo słabsze. Liście często wyglądają niezdrowo, z żółknącymi lub brązowymi plamami oraz suchym brzegiem liści. Występuje wiele niedoboru elementów i pierwiastków śladowych, że trudno jest szczegółowo opisać ich symptomy. Istnieje dobra zasada, jeśli Twoja roślina ma problemy ze wzrostem, pojawiają się przebarwienia lub liście zaczynają usychać, to powinieneś sprawdzić, który symptom pasuje do tych zjawisk. Możesz poszukać zachodzące zjawiska na Google.

## Szkodniki.

Istnieje wiele rodzajów szkodników oraz grzybów, które kochają liście, korzenie oraz inne części roślin. Służą one jako pokarm lub miejsce do składania jaj. Natura wykonuje swoją pracę, ale Ty wolisz chronić swoje rośliny. Zanim zaczniesz chronić swoje rośliny, najpierw musisz dowiedzieć się jakie szkodniki mogą zaatakować Twoje rośliny. Więcej informacji znajdziesz na stronie [plagron.com](http://plagron.com).



# Uchronić rośliny przed szkodnikami.

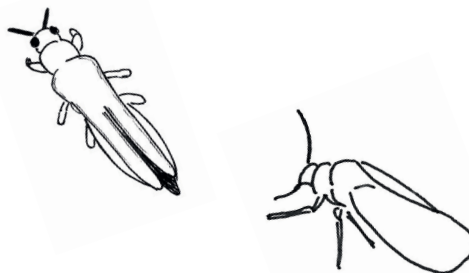
Jeśli to możliwe to sprawdź swoje rośliny pod kątem szkodników. Im szybciej to zrobisz tym lepiej. Jeśli zauważysz, że szkodniki są obecne to musisz w odpowiedni sposób je zwalczyć. Chemiczne substancje nie są dobrą alternatywą. Często naturalny roztwór jest bardziej skuteczny.

## Ślimaki.

Ślimaki kochają zielone liście, ale za to bardzo nie lubią czosnku. Drugim sposobem jest również taśma miedziana, pomaga ona w zwalczaniu ślimaków, ale nie przeciwko innym zwierzętom. Trzecim sposobem jest rozsypanie kawy wokół roślin, ślimaki tego nie lubią i uciekną. Występują też małe robaczki zwane nicienie, które możesz kupić; jest to zdobycz dla ślimaków.

## Wciornastki (Thysanoptera).

Są to małe owady z wydłużonymi skrzydełkami. Samice składają jaja w tkance roślinnej, w której umieszczone jest jajo w kształcie nerki. Gdy tylko larwy się wylęgną zaczynają jeść. Wciornastki są trudne do zwalczania, można, kupić drapieżne roztocza glebowe, w celu usunięcia larw i młode wciornastki. Występuje również owad o nazwie Orius, ale ukąszenie przez to stworzenie może być bolesne.



## Pędziorek (*Teranychus urticae*).

Jest rozmiaru od 0,2 do 0,5 ml i trudno go zobaczyć gołym okiem. Pędziorek szczególnie lubi ciepłe i suche warunki i dlatego atakuje głównie rośliny osłabione przez suszę. Możesz spryskać roślinę wodą zmieszaną z olejem rzepakowym. Pędziorek ma również wrogów, które możesz kupić drapieżne roztocza *Amblyseius Californicus* lub larwę muchówki żółciowej *Feltilla*. Owad *Orius* również jest alternatywą.

## Mszyce.

Są roślinożernymi owadami, które poszukują punktu wzrostu roślin, takich jak końcówki młodych łodyg. Wysysają one składniki odżywcze oraz soki z zielonych części. Przy każdym ukąszeniu mszycy, ślina dostaje się w komórki roślinne. Roślina zostaje zainfekowana wirusami i zaczyna słabnąć. Liście zaczynają się odbarwiać, stają się słabe, a nawet lepkie. Naturalnymi wrogami mszyc są biedronki. Mszyce można również usunąć w sposób przyjazny dla środowiska. Pierwsza metoda to zmieszanie płynu do naczyń z wodą, a druga to zmieszanie 20ml spirytusu, 20ml zielonego mydła oraz 1L wody. Posadź zioła w swoim ogrodzie bądź też rozsyp suszone zioła wokół roślin.



# Gotowy na fazę wzrostu?

W zależności od gatunku roślin i tego jak długo rosły one w środku zanim posadziłeś je na zewnątrz, Twoje rośliny będą jeszcze rosły kilka tygodni za nim wejdą w fazę kwitnienia.

## Przyszła pora na fazę kwitnienia.

Jeśli nadejdą krótsze dni. W przypadku większości roślin, krótsze dni oznaczają porę kwitnienia. W naturze jest to mechanizm reprodukcji. Roślina zauważa, że nadchodzi jesień i będzie produkować kwiaty i owoce do rozsiewania nasion. Przy tworzeniu się owoców wymagane są składniki odżywcze inne niż w fazie wzrostu. A Ty na pewno chcesz mieć mocne owoce dobrej jakości.

## Jesteś na to gotowy?

Nie musisz za bardzo przygotowywać się do fazy kwitnienia, roślina zrobi dużo sama. Ważne jest jednak, abyś rozpoznał, kiedy faza kwitnienia się zaczyna. Cechy różnią się w zależności od gatunku rośliny i nie musimy się za bardzo w to zagłębiać. Potrzebną rzeczą jest dobre odżywienie w fazie kwitnienia. Takie odżywienie dla podłoży posiada firma Plagron i jest to produkt Alga Bloom.





## 100% NATURAL.

Jesteś początkującym plantatorem i poszukujesz perfekcyjnej kombinacji podłoży i odżywienia? Alga Grow i Alga Bloom oraz Batmix są perfekcyjną kombinacją dla początkujących plantatorów w uprawie zewnętrznej. Są to produkty 100% NATURAL, zapewniają one najlepszy smak i zapach produktu końcowego i są one łatwe w użyciu.

Użyj naszego lokalizatora sklepów i znajdź sklep, w którym znajdziesz produkty Alga Grow, Alga Bloom i Batmix!